

Preisliste Kies + Beton 2017

Werke Birsfelden, Aesch, Thürnen

Holcim Kies und Beton AG / Gültig ab 1. Januar 2017



Kontaktinformationen

Beratung / Verkauf

Telefon +41 58 850 00 40

Telefax +41 58 850 00 10

Bestellung / Disposition

Beton, Kies, Sand und Mörtel

Telefon +41 58 850 61 31

Telefax +41 58 850 00 21

Werk Aesch

Telefon +41 58 850 36 84

Telefax +41 58 850 36 81

Werk Thürnen

Telefon +41 58 850 36 93

Telefax +41 58 850 36 91



**«Mein Umsetzer-
mit-Köpfchen-Tool.»**

www.holcimpartner.net

Wir bieten Ihnen alles aus einer Hand

Egal, ob Zement, Gesteinskörnungen oder Beton – die Fachspezialisten von Holcim begleiten Sie von der Planung bis zur Baustelle und darüber hinaus. Als Baustofflieferantin mit dem umfassendsten Leistungsangebot der Branche bieten wir bedürfnisgerechte Lösungen.

Entdecken Sie das Holcim Partner.net. Neu können Sie Produkte auch direkt über den Online-Shop bestellen:

→ www.holcimpartner.net



FACHWISSEN

Umfassendes Wissen zu Zement, Kies und zur Betonverarbeitung abrufbar.



E-SHOP

Jederzeit bequem Zement, Kies und Beton bestellen.



TOOLS

Praktische Berechnungs-Tools für den Alltag, kostenlos und rund um die Uhr.



AUSTAUSCH

Fachwissen von Experten und Kollegen sowie aktuelle Diskussionen.



E-CAMPUS

Wissen trainieren mit zeitlich flexibler, fachtechnischer Weiterbildung übers Internet.



REFERENZEN

Spannende Projekte mit Hintergrundinformationen und Produktangaben.



TEXTUREN

Praktische Vereinfachung im Planungsalltag mit kostenlosen BIM-CAD-Texturen.



Der Umwelt zuliebe

Holcim übernimmt Verantwortung. Produkte, die besonders nachhaltig sind und auf modernsten Herstellungsmethoden beruhen, tragen das Holcim Umweltlabel. Alle Holcim Zemente mit reduziertem CO₂-Ausstoss führen die Bestrebungen von Holcim im Bereich der nachhaltigen Entwicklung fort und setzen neue Standards in der ganzen Industrie.

Inhaltsverzeichnis

Betonnorm SN EN 206

Technische Hinweise zu Beton nach Eigenschaften	4/5
NPK-Betone	6/7

Betonprodukte

Beton nach Eigenschaften	8/9
Holcim Selfpact (SCC)	10
Holcim Steelpact	11
Ammocret®-Kalksteinbeton	12
Leichtbeton, Dämmbeton	12/13
Spritzbeton, Bohrpfahlbeton nach SN EN 206	13
Beton/Mörtel nach Zementgehalt, Korngrösse und Konsistenz	14/15
Presyn Mörtel	16
Hinweise und Zuschläge Beton	17

Gesteinskörnungen

Technische Hinweise zu Gesteinskörnungen nach Norm	18
Gesteinskörnungen nach Norm	19
Sonstige Gesteinskörnungen ohne Norm	19
Sonstige Gesteinskörnungen	20
Hinweise und Zuschläge Gesteinskörnungen	20

Transporte

Hinweise und Zuschläge Transporte	21
-----------------------------------	----

Betonpumpen

Tarife Pumpen bis 46 m und Fahrmischerpumpen	22
Spezielle Bedingungen Betonpumpen	22
Hinweise und Zuschläge Beton-/Fahrmischerpumpen	23
Reichweite Betonpumpen	24/25/26

Aushubannahme

Gebühren und Annahmebedingungen für Aushubmaterial	27
--	----

Allgemeine Bedingungen

Öffnungszeiten und Zuschläge	28
Zahlungsbedingungen	29
Allgemeine Lieferbedingungen für Beton	30
Allgemeine Lieferbedingungen für Gesteinskörnungen	31



Technische Hinweise zu Beton nach Eigenschaften

Expositionsklassen nach SN EN 206

	Klasse	Umgebung	Anwendungsbeispiele (informativ)
	X0	kein Angriffsrisiko	unbewehrter Beton oder ohne eingebaute Metallteile, in einer nicht aggressiven Umgebung
Angriff auf Bewehrung	Korrosion durch Karbonatisierung		
	XC1	trocken oder ständig nass	bewehrte Bauteile in Gebäuden mit geringer Luftfeuchtigkeit, ständig in Wasser eingetauchte Bauteile
	XC2	nass, selten trocken	Fundamente
	XC3	mässige Feuchte	Bauteile im Aussenbereich, vor Regen geschützt
	XC4	wechselnd nass und trocken	Bauteile im Aussenbereich, der Witterung ausgesetzt, Pfeiler, Balkone, Fassadenelemente, Brüstungen
	Korrosion durch Chloride		
	XD1	mässige Feuchte	Betonoberflächen in Strassennähe, die chloridhaltigem Sprühnebel ausgesetzt sind
	XD2a	nass, selten trocken, Chloridgehalt $\leq 0.5 \text{ g/l}$ («Süsswasser»)	Schwimmbäder
	XD2b	nass, selten trocken, Chloridgehalt $> 0.5 \text{ g/l}$ («Salzwasser»)	Solebäder, Bauteile in Kontakt mit chloridhaltigem Industrieabwässern
	XD3	wechselnd nass und trocken	Brückenelemente, Parkdecks, Stützmauern, Fahrbahnecken
Angriff auf Beton	Frostangriff mit und ohne Taumittel		
	XF1	mässige Wassersättigung ohne Taumittel	senkrechte Betonoberfläche, die Regen und Frost ausgesetzt ist
	XF2	mässige Wassersättigung mit Taumittel	Senkrechte Betonoberfläche, die chloridhaltigem Sprühnebel und Frost ausgesetzt ist
	XF3	hohe Wassersättigung ohne Taumittel	horizontale Betonoberfläche, die Regen und Frost ausgesetzt ist
	XF4	hohe Wassersättigung mit Taumittel	Betonoberfläche, die chloridhaltigem Spritzwasser ausgesetzt ist: Mauerkronen bei Brücken, Fahrbahndecken, Bushaltestellen
	Chemischer Angriff durch natürliche Böden und Grundwasser		
	Sulfatangriff aus Grundwasser und Böden		
	XA1s	schwacher Angriff	Bauteile in direktem Kontakt mit dem Erdreich / Grundwasser Fundamente, Tunnel, Pfähle
	XA2s	mittlerer Angriff	
	XA3s	starker Angriff *	
Andere chemische Angriffsarten (lösend)			
XA1c	schwacher Angriff	Güllebehälter, Absetzbecken von Kläranlagen	
XA2c	mittlerer Angriff	Belebungsbecken (Nitrifikation/Denitrifikation) von Kläranlagen, Trinkwasserreservoir mit weichem Wasser, chemische Reinigung von Schwimmbecken	
XA3c	starker Angriff *	Kühltürme, Biogasanlagen, Gärfuttersilos, Kanalisation	

Beton nach Eigenschaften ist Beton mit festgelegten Eigenschaften auf Basis von grundlegenden und gegebenenfalls zusätzlichen Anforderungen, für deren Bereitstellung und Erfüllung der Hersteller verantwortlich ist. Die grundlegenden Anforderungen nach SN EN 206 beinhalten die Expositionsklasse, Druckfestigkeitsklasse, die Konsistenz, den Nennwert des Grösstkorns der Gesteinskörnung und die Chloridgehaltsklasse. Für Leichtbeton ist zusätzlich die Rohdichteklasse oder der Zielwert der Rohdichte, für Schwerbeton zusätzlich der Zielwert der Rohdichte festzulegen.

* Prüfung durch Fachspezialisten, ob zusätzliche Schutzmassnahmen möglich und nötig sind.

Druckfestigkeit

Der Festbeton wird anhand seiner Druckfestigkeit in unterschiedliche Druckfestigkeitsklassen eingeteilt. Für die Druckfestigkeitsklasse (z. B. C 25/30 für Beton oder LC 16/18 für Leichtbeton) wird die charakteristische Mindestdruckfestigkeit sowohl für den Zylinder (1. Zahl) als auch für den Würfel (2. Zahl) angegeben.

Konsistenz

Für die Verarbeitung und den Einbau des Betons ist die Auswahl der geeigneten Konsistenz von grosser Bedeutung. Abhängig von in der Schweiz üblichen Prüfmethode für die Konsistenzmessung, werden die einzelnen Messbereiche entsprechenden Konsistenzklassen zugeteilt.

Ausbreitmass		Verdichtungsmass		Setzmass		Setzflussmass (SCC)		Holcim Beschreibung
Klasse	Wert [mm]	Klasse	Wert	Klasse	Wert [mm]	Klasse	Wert [mm]	
		C0*	≥ 1,46					erdfeucht
F1*	≤ 340	C1	1,45–1,26	S1	10–40			steif
F2	350–410	C2	1,25–1,11	S2	50–90			plastisch
F3	420–480	C3	1,10–1,04	S3	100–150			weich
F4	490–550			S4	160–210			sehr weich
F5	560–620			S5*	≥ 220			fliessfähig
F6*	≥ 630					SF1	550–650	sehr fliessfähig
						SF2	660–750	sehr fliessfähig und
						SF3	760–850	selbstverdichtend

* Wegen fehlender Empfindlichkeit der Prüfverfahren nicht zu empfehlen. Eine allgemein verbindliche Korrelation zwischen den Konsistenzklassen existiert nicht, jedoch hat die Praxis eine annähernde Gleichwertigkeit gezeigt.

Grösstkorn

Das Grösstkorn ist dabei so zu wählen, wie es die Verarbeitung, die Bewehrung und die Abmessungen des Bauteils zulassen bzw. verlangen, sowie die Tragwerksicherheit (Schub und Durchstanzen) beeinflusst wird.

Chloridgehaltsklasse

Die SN EN 206 definiert unterschiedliche Anforderungen an den durch die Ausgangsstoffe eingetragenen Chloridgehalt für unbewehrten Beton (Cl 1.0), Stahlbeton (Cl 0.20) sowie Spannbeton (Cl 0.10), ausgedrückt als Massenanteil von Chloridionen im Zement. Die in der Preisliste ausgewiesenen Betone nach Eigenschaften entsprechen der Chloridgehaltsklasse Cl 0.10.

Hinweis zu Pumpbeton

Die zum Anpumpen (= Schmier der Rohrwand) erforderliche Schmiermischung darf nicht für Betontragwerke verwendet werden, d. h. nicht in die Schalung gepumpt werden.

Festigkeitsentwicklung

Die Festigkeitsentwicklung von Beton bei einer Temperatur von 20 °C wird in Abhängigkeit des Schätzwertes vom Festigkeitsverhältnis angegeben. Das Festigkeitsverhältnis wird aus den mittleren Druckfestigkeiten nach 2 Tagen und nach 28 Tagen gebildet. Alle in der Preisliste aufgeführten Betone nach Eigenschaften entsprechen mindestens der Festigkeitsentwicklung «mittel». Für Selfpact gilt eine «langsame» Festigkeitsentwicklung. Die mindest erreichbare Festigkeitsentwicklung gem. SN EN 206 wird garantiert. Generell gilt, dass die Festigkeitsentwicklung abhängig ist von der aktuellen Einbausituation und den Witterungsverhältnissen.

NPK-Betone

Beton nach Eigenschaften

Im Normenpositionenkatalog sind für Ausschreibungen von Betonen nach Eigenschaften sogenannte Einheitsbetone NPK A bis L festgelegt. Mit den Einheitsbetonen NPK A bis G können die meisten Betonarbeiten im Hoch- und Tiefbau ausgeschrieben werden, da alle Expositionsklassen und die wichtigsten, d. h. in der Praxis üblichen, Druckfestigkeitsklassen abgedeckt werden. Wir empfehlen, die NPK-Betonsorten bei der Ausschreibung und Bestellung zu verwenden.

Technische Daten NPK-Betone

Für die NPK Betone gilt generell die Konsistenz C3, ein Grösstkorn von 32 mm sowie die Chloridgehaltsklasse Cl 0.10 sowohl für die Anwendung Hoch- als auch Tiefbau.

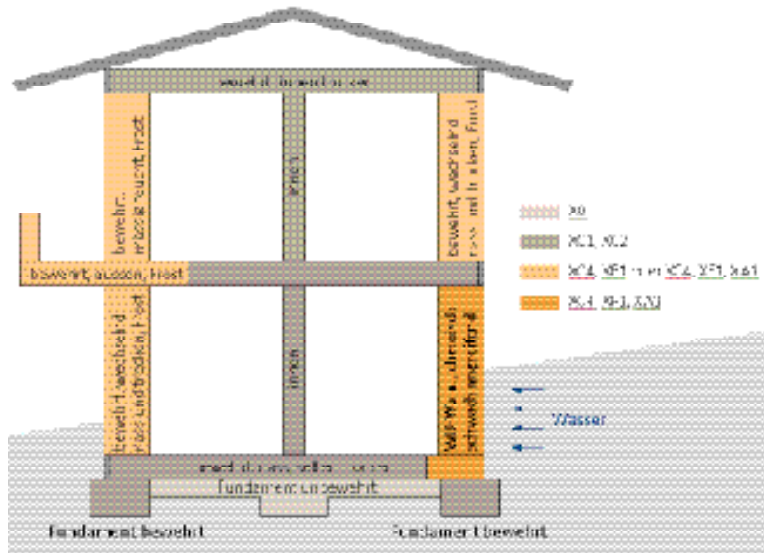
Anwendung Bohrpfähle / Schlitzwände	NPK-Betone	Expositionsklassen	Druckfestigkeit	Max. w/z _{28t}	Min. c _{EM} [kg/m ³]	Frosttausalz-widerstand (FT)
Hochbau	A	XC1, XC2	C20/25	0.65	280	
	B	XC3	C25/30	0.60	280	
	C	XC4, XF1	C30/37	0.50	300	
Tiefbau	D (T1)	XC4, XD1, XF2, XF3	C25/30	0.50	300	mittel
	E (T2)	XC4, XD1, XF4	C25/30	0.50	300	hoch
	F (T3)	XC4, XD3, XF2	C30/37	0.45	320	mittel
	G (T4)	XC4, XD3, XF4	C30/37	0.45	320	hoch
	H (P1)		C25/30	0.50	330	
	I (P2)		C25/30	0.50	380	
	K (P3)		C25/30	0.60	330	
	L (P4)		C25/30	0.60	380	

Dauerhaftigkeitsprüfungen gemäss SIA 262/1

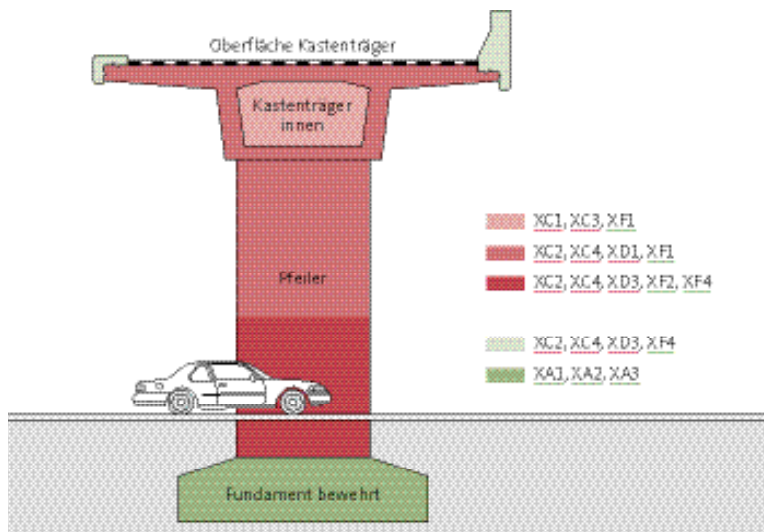
Anwendung	NPK-Betone	Expositionsklassen	Keine Prüfungen	Wasserleitfähigkeit (W _L)	Chloridwiderstand (C _W)	Frosttausalz-widerstand (FT)	Karbonatisierungswiderstand (K _W)
Hochbau	A	XC1, XC2	•				
	B	XC3		(•)*			•
	C	XC4, XF1					•
Tiefbau	D (T1)	XC4, XD1, XF2, XF3				•	•
	E (T2)	XC4, XD1, XF4				•	•
	F (T3)	XC4, XD3, XF2			•	•	
	G (T4)	XC4, XD3, XF4			•	•	

*Nur bei angegebenen Sorten

Anwendungsübersicht NPK-Betone Hochbau



Anwendungsübersicht NPK-Betone Tiefbau



Zusätzliche Anforderungen für Beton nach Eigenschaften

Die zusätzlichen Leistungsanforderungen (gem. SN EN 206) mit entsprechendem Prüfverfahren sind bei der Ausschreibung anzugeben.

Beton nach Zusammensetzung

Für die mit Beton nach Zusammensetzung erreichbaren Eigenschaften und Werte liegt die Verantwortung alleine beim Ausschreibenden. Dazu hat der Ausschreibende dem Lieferwerk alle benötigten Angaben wie Zementgehalt und Sorte, Sieblinie der Gesteinskörnung, Wasserzementwert, Art und Menge von Zusatzmitteln oder Zusatzstoffen etc. anzugeben.

Betonprodukte

Beton nach Eigenschaften

Sortenbezeichnung	Druckfestigkeit	Konsistenz	Grösstkorn D_{max} [mm]	Max. w/z _{req}	Min. CEM [kg/m ³]	Min. Luftporengehalt [%]	Bemerkungen	Preis ab Werk [CHF/m ³]
Expositionsklassegruppe A – XC1, XC2								
▲ A104	C20/25	C3	32	0.65	280	–	Kranbeton	177.00
A100	C25/30	C3	32	0.65	280	–	Kranbeton	180.00
A108	C25/30	F4	32	0.65	280	–	Pumpbeton	186.00
A152	C25/30	C3	16	0.65	308	–	Kranbeton	193.00
A155	C25/30	F4	16	0.65	308	–	Pumpbeton	199.00
A158	C20/25	C3	16	0.65	308	–	Sichtbeton	197.00
◆■ C5A100*	C25/30	C3	32	0.65	280	–	RC-C-Beton Kran	180.00
◆■ C5A101*	C25/30	C3	32	0.65	280	–	RC-C-Beton Pump	184.00

* E-Modul $\geq 25'000$ N/mm², Gehalt an RC-Gesteinskörnungen 50%

Expositionsklassegruppe B – XC3								
▲ B200	C25/30	C3	32	0.60	280	–	Kranbeton	185.00
B210	C25/30	F4	32	0.60	280	–	Pumpbeton	191.00
B205	C30/37	C3	32	0.60	280	–	Kranbeton	190.00
B209	C30/37	F4	32	0.60	280	–	Pumpbeton	196.00
B219	C30/37	F4	32	0.60	280	–	Monobeton	199.00
B250	C25/30	C3	16	0.60	308	–	Kranbeton	196.00
B258	C25/30	F4	16	0.60	308	–	Pumpbeton	200.00
B252	C30/37	C3	16	0.60	308	–	Kranbeton	204.00
B257	C30/37	F4	16	0.60	308	–	Pumpbeton	210.00
B268	C30/37	F4	16	0.60	308	–	Monobeton	213.00

Expositionsklassegruppe C – XC4, XF1								
▲ C300	C30/37	C3	32	0.50	300	–	Kranbeton	200.00
C310	C30/37	F4	32	0.50	300	–	Pumpbeton	206.00
C320	C30/37	F4	32	0.50	300	–	Monobeton	211.00
C350	C30/37	C3	16	0.50	330	–	Kranbeton	211.00
C357	C30/37	F4	16	0.50	330	–	Pumpbeton	217.00
C361	C30/37	C3	16	0.50	330	–	Sichtbeton	222.00
C369	C30/37	F4	16	0.50	330	–	Monobeton	218.00
C370	C30/37	F5	16	0.50	330	–	Pumpbeton	224.00
◆■ C5C300*	C30/37	C3	32	0.50	300	–	RC-C Beton Kran	200.00
◆■ C5C301*	C30/37	C3	32	0.50	300	–	RC-C Beton Pump	204.00

* E-Modul $\geq 30'000$ N/mm², Gehalt an RC-Gesteinskörnungen 50%

Produkt verfügbar ab Werk:

- Birsfelden
- ◆ Aesch

▲ NPK-Beton basierend auf SN EN 206

Sortenbezeichnung	Druckfestigkeit	Konsistenz	Grösstkorn D_{max} [mm]	Max. w/z _{sp}	Min. CEM [kg/m ³]	Min. Luftporengehalt [%]	Bemerkungen	Preis ab Werk [CHF/m ³]
-------------------	-----------------	------------	---------------------------	------------------------	-------------------------------	--------------------------	-------------	-------------------------------------

Expositionsklassengruppe D (T1) – XC4, XD1, XF2, XF3

▲ D400TL	C25/30	C3	32	0.50	300	3.0%	Kranbeton	215.00
D405TL	C25/30	F4	32	0.50	300	3.0%	Pumpbeton	221.00
D455TL	C25/30	F4	16	0.50	330	3.5%	Pumpbeton	232.00

Expositionsklassengruppe E (T2) – XC4, XD1, XF4

▲ E500TL	C25/30	C3	32	0.50	300	3.0%	Kranbeton	220.00
▲ E501TL	C25/30	C3	32	0.50	300	3.0%	Pumpbeton	224.00
E551TL	C25/30	C3	16	0.50	330	3.5%	Pumpbeton	235.00

Expositionsklassengruppe F (T3) – XC4, XD3, XF2

▲ F600TL	C30/37	C3	32	0.45	320	3.0%	Kranbeton	230.00
▲ F601TL	C30/37	C3	32	0.45	320	3.0%	Pumpbeton	234.00
F603TL	C30/37	C2	32	0.45	320	3.0%	Kranbeton	228.00
F651TL	C30/37	C3	16	0.45	352	3.5%	Pumpbeton	245.00

Expositionsklassengruppe G (T4) – XC4, XD3, XF4

▲ G700TL	C30/37	C3	32	0.45	320	3.0%	Kranbeton	235.00
▲ G701TL	C30/37	C3	32	0.45	320	3.0%	Pumpbeton	239.00
G703TL	C30/37	C2	32	0.45	320	3.0%	Kranbeton	233.00
G751TL	C30/37	C3	16	0.45	352	3.5%	Pumpbeton	250.00

Beton für Verkehrsflächen – XC4, XD3, XF4

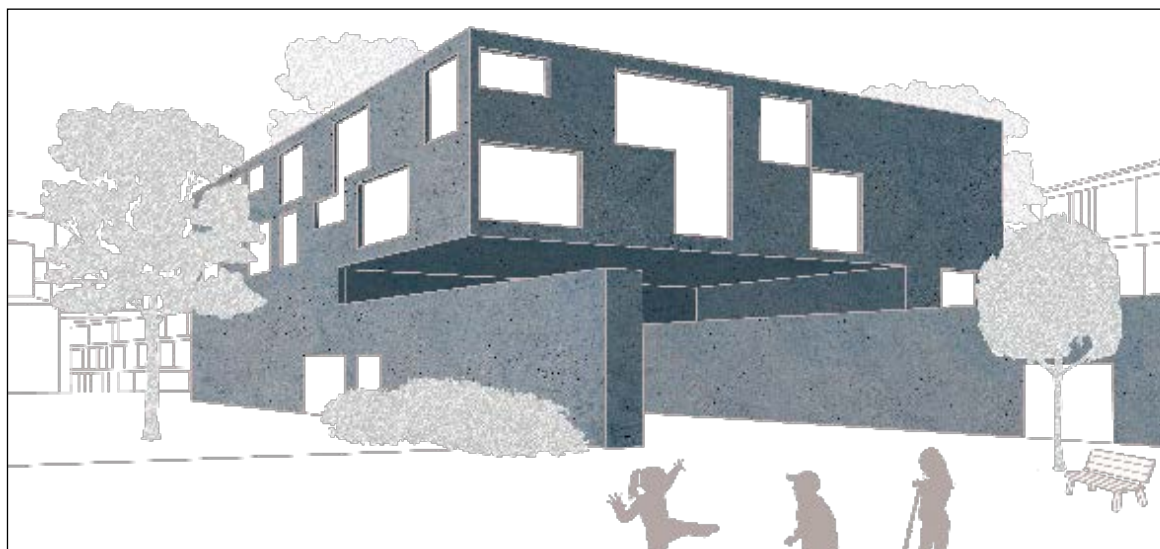
◆■ G731TL*	C30/37	C2	32	0.45	320	3.0%	$f_{ct} 5.5 \text{ N/mm}^2$	241.00
------------	--------	----	----	------	-----	------	-----------------------------	--------

* Biegezugfestigkeit nach SN EN 12390-5, mittige Lasteintragung

Produkt verfügbar ab Werk:

- Birsfelden
- ◆ Aesch

- ▲ NPK-Beton basierend auf SN EN 206

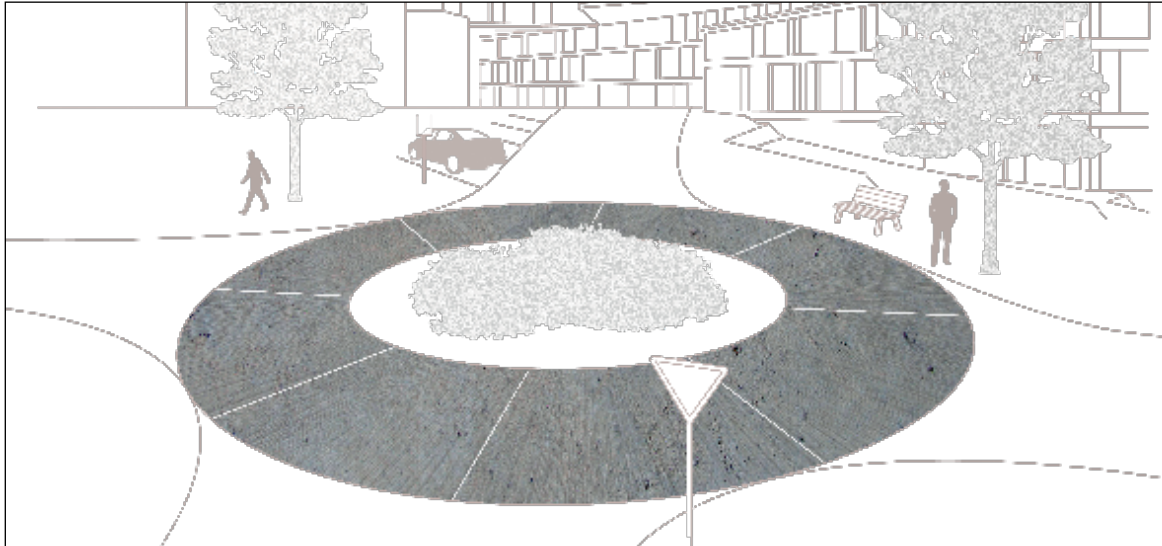


Holcim Selfpact ist ein selbstverdichtender Beton und zeichnet sich durch ein besonders hohes Fließvermögen aus. Dieser hochviskose Beton fließt entmischungsfrei, selbst bei Bauteilen mit anspruchsvoller geometrischer Struktur, füllt Hohlräume selbstständig aus und entlüftet ohne Aufbringen von Verdichtungsenergie. Der Einsatz eines selbstverdichtenden Betons erleichtert den Bauablauf, die Gesamtbaukosten können reduziert sowie die Arbeitsbedingungen verbessert werden. Die Konsistenz entspricht den Setzfließklassen SF1, SF2, SF3 nach SN EN 206:2013.

Holcim Selfpact auf einen Blick

- Vereinfacht und verkürzt das Einbringen des Frischbetons.
- Sichert gleichmässige Qualität aller Bauteile, insbesondere bei dichter Bewehrung und geringem Querschnitt.
- Vibrieren erübrigt sich, körperliche Belastung beim Einbau wird deutlich reduziert.
- Verhindert die Bildung von Hohlräumen.

Sortenbezeichnung	Druckfestigkeit	Konsistenz	Grösstkorn D_{max} [mm]	Max. w/z _{en}	Min. CEM [kg/m ³]	Bemerkungen	Preis ab Werk [CHF/m ³]
Selfpact – XC4, XF1							
3708CL	C30/37	SF2	8	0.50	345	pumpbar	238.00
3716CL	C30/37	SF2	16	0.50	330	pumpbar	227.00
Selfpact – XC4, XD3, XF4							
G778TL	C30/37	SF2	8	0.45	368	pumpbar	276.00
G758TL	C30/37	SF2	16	0.45	352	pumpbar	265.00



Holcim Steelpact ist ein Stahlfaserbeton. Die ausgewiesene wirksame Biegezugfestigkeit f_{ctf} ist gemäss SIA162/6 Stahlfaserbeton nachgewiesen. Die Biegezugfestigkeit f_{ct} ist für Holcim Steelpact Road gemäss SN EN 12390-5 nachgewiesen. Mit dem Grösstkorn D_{max} 16 mm ist Holcim Steelpact auch als Pumpbeton verarbeitbar.

Holcim Steelpact auf einen Blick

- Kürzere Bauzeiten und tiefere Baukosten.
- Verringerter Aufwand für Bewehrungsarbeiten.
- Verbesserte Betonqualität: höhere Duktilität, grössere Schlagzähigkeit, höhere Scherfestigkeit, grössere Rissbeschränkung, höhere Nachrissfestigkeit im Vergleich zu konventionellem Stahlbeton.

Sortenbezeichnung	Druckfestigkeit	Konsistenz	Grösstkorn D_{max} [mm]	Max. w/z ₂₀	Min. CEM [kg/m ³]	Biegezugfestigkeit f_{ct} bzw. f_{ctf} [N/mm ²]	Preis ab Werk [CHF/m ³]
Steelpact Road – XC4, XD3, XF4							
◆ ■ G741TL*	C30/37	C2	32	0.45	320	f_{ct} 5.5 N/mm ²	314.00

*Mindestluftporengehalt = 3.0%

Weitere Steelpact auf Anfrage.

Produkt verfügbar ab Werk:

- Birsfelden
- ◆ Aesch

Ammocret®-Kalksteinbeton



Ammocret®-Kalksteinbeton wurde von der Kalt Kies- und Betonwerk AG entwickelt. Ammocret®-Kalksteinbeton ist eine spannende Alternative zu Graubeton und gewinnt bei anspruchsvollen Bauobjekten zunehmend an Bedeutung. Mit Ammocret®-Kalksteinbeton ist ein warmer Baustoff entstanden, der sich optimal in die Natur einfügt und kubische Formen maximal zur Geltung bringt. In Kombination mit beliebten Materialien wie Glas oder Edelstahl entstehen moderne Bauwerke mit einem unverwechselbaren Charakter.

[Ammocret auf Anfrage ab Birsfelden.](#)

Ammocret®-Kalksteinbeton auf einen Blick

- Kalksteinbeton mit natürlichen und 100 % reinen Kalksteinzuschlägen
 - Ideal für anspruchsvolle Sichtbetonbauten und farbliche Akzente.
 - Ideal geeignet für Oberflächenbearbeitung wie z. B. gestockt, gespitzt, gekratzt, sandgestrahlt usw.
 - Aus Qualitätsgründen wird Ammocret®-Kalksteinbeton nur im Fahrmischer und durch betriebseigenes Fachpersonal transportiert.
- www.ammocret.ch

Leichtbeton

Sortenbezeichnung	Druckfestigkeit	Konsistenz	Grösstkorn D_{max} [mm]	Max. w/z ₂₈	Min. CEM [kg/m ³]	Rohdichteklasse	Preis ab Werk [CHF/m ³]
Leichtbeton – XC1, XC2							
■ KEA1	LC20/22	C3	11	0.65	315	D1.8	290.00
■ KEA2	LC25/28	C3	11	0.65	315	D1.8	292.00
Leichtbeton – XC4, XF1							
■ KEC3	LC25/28	C3	11	0.50	336	D1.8	345.00
■ KEC1	LC30/33	C3	11	0.50	336	D1.8	352.00
■ KEC2	LC35/38	C3	11	0.50	336	D1.8	357.00

Produkt verfügbar ab Werk:

- Birsfelden

Betonprodukte

Leichtbeton, Dämmbeton

Sortenbezeichnung	Druckfestigkeit f_{ck} [N/mm ²]	Konsistenz	Korngrösse [mm]	Min. CEM [kg/m ³]	Frischbetondichte [kg/m ³]	Preis ab Werk [CHF/m ³]
Leicht- und Isolierbetone ohne Festigkeitsgarantie						
LB550	1.0–1.5	C1	4/8	150	550	238.00
LB700	2.0–2.5	C1	4/8	250	700	256.00
LB1350	7.0	C2	0/8	250	1'325	280.00
LB1275	8.0	C2	0/8	300	1'275	288.00

Dämmbeton auf Anfrage

Spritzbeton

Sortenbezeichnung	CEM [kg/m ³]	Korngrösse [mm]	Konsistenz	Bemerkungen	Preis ab Werk [CHF/m ³]
Trocken-Spritzbeton (1000l Gesteinskörnungen)					
ZH21	350	0/4	–		205.00
ZH23	400	0/4	–		213.00
ZH1	300	0/8	–		191.00
ZH3	350	0/8	–		199.00
ZH5	400	0/8	–		207.00

Nass-Spritzbeton

ZG5	400	0/8	F4		225.00
ZG6	425	0/8	F4		229.00

Bohrpfahlbeton nach SN EN 206

Sortenbezeichnung	Druckfestigkeit	Konsistenz	Grösstkorn D_{max} [mm]	Max. w/z _{2-5φ}	Min. CEM [kg/m ³]	Min. Luftporengehalt [%]	Min. Mehlkomanteil [kg/m ³]	Preis ab Werk [CHF/m ³]
Pfahlbeton (Einbringen unter Wasser) – P2								
IN01	C25/30	F5	32	0.50	380	–	400	205.00

Weitere Pfahlbetone auf Anfrage

Produkt verfügbar ab Werk:

■ Birsfelden

▲ NPK-Beton basierend auf SN EN 206

Betonprodukte

Beton/Mörtel nach Zementgehalt, Korngrösse und Konsistenz

Sortenbezeichnung	CEM [kg/m ³]	Korngrösse [mm]	Konsistenz	Bemerkungen	Preis ab Werk [CHF/m ³]
Mörtel					
MN7	250	0/4	C0		181.00
MN9	300	0/4	C0		189.00
MN11	350	0/4	C0		197.00
MN13	400	0/4	C0		205.00
MN15	450	0/4	C0		213.00
MN17	500	0/4	C0		221.00
MN28	250	0/8	C0		177.00
MN30	300	0/8	C0		185.00
MN32	350	0/8	C0		193.00
MN34	400	0/8	C0		201.00
MN36	450	0/8	C0		209.00
MN38	500	0/8	C0		217.00
MN121	400	0/8	C3	Vorlagemörtel	207.00
Beton					
ZN7	100	0/16	C1	Magerbeton	145.00
ZN13	150	0/16	C1	Magerbeton	153.00
ZN19	200	0/16	C1	Magerbeton	161.00
ZN61	100	0/32	C1	Magerbeton	139.00
ZN67	150	0/32	C1	Magerbeton	147.00
ZN73	200	0/32	C1	Magerbeton	155.00
ZN15	150	0/16	C3	Füllbeton	147.00
ZN21	200	0/16	C3	Füllbeton	155.00
ZN69	150	0/32	C3	Füllbeton	151.00
ZN75	200	0/32	C3	Füllbeton	159.00
ZN28	250	0/16	C1	Versetzbeton	169.00
ZN34	300	0/16	C1	Versetzbeton	177.00
ZN82	250	0/32	C1	Versetzbeton	163.00
ZN88	300	0/32	C1	Versetzbeton	167.00

Betonprodukte

Beton/Mörtel nach Zementgehalt, Korngrösse und Konsistenz

Sortenbezeichnung	CEM [kg/m ³]	Korngrösse [mm]	Konsistenz	Bemerkungen	Preis ab Werk [CHF/m ³]
Sickerbeton					
ZS6	150	4/8	C1		155.00
ZS8	200	4/8	C1		163.00
ZS11	250	4/8	C1		171.00
ZS19	150	8/16	C1		141.00
ZS21	200	8/16	C1		149.00
ZS24	250	8/16	C1		157.00
ZS32	150	16/32	C1		141.00
ZS34	200	16/32	C1		149.00
ZS37	250	16/32	C1		157.00
ZS45	150	32/45	C1		135.00
ZS47	200	32/45	C1		143.00
Kanalfüllmasse					
MF1	250	0/4	F6	2 N/mm ²	220.00
Splittbeton					
■ ZP16	150	4/8	C1		173.00
■ ZP18	200	4/8	C1		181.00
■ ZP19	250	4/8	C1		189.00
Magerbeton mit Betonabbruch					
◆ ■ ZB121	150	0/32	C1	Magerbeton	141.00
◆ ■ ZB123	150	0/32	C3	Füllbeton	145.00
◆ ■ ZB127	200	0/32	C1	Magerbeton	149.00
◆ ■ ZB129	200	0/32	C3	Füllbeton	153.00

Produkt verfügbar ab Werk:

- Birsfelden
- ◆ Aesch

Sortenbezeichnung	Bezeichnung	Preis [CHF/m ³]
■ M15	<ul style="list-style-type: none"> • Presyn Mörtel gemäss SN EN 998-8 • Zement-Mauermörtel für Mauerwerk ohne besondere Eigenschaften • Druckfestigkeit min. 15 N/mm² • bis 24 – 36 Stunden verarbeitbar 	franko Baustelle 286.00
■ ZM	<ul style="list-style-type: none"> • Zargenmörtel • für das Einmauern von Türzargen • Druckfestigkeit min. 15 N/mm² • bis 8 – 12 Stunden verarbeitbar • als Mindesttransportpreis wird pro Fuhre 7 m³ berechnet 	netto ab Werk 255.00

Hinweise

- Die Anlieferung erfolgt mit Fahrmischer
- Im Interesse einer termingerechten Bedienung sind Mörtelbestellungen am Vortag bis um 14.00 Uhr aufzugeben
- Bei späteren Bestellungen kann die Lieferung am Folgetag nicht garantiert werden
- Als Mindestmenge wird 0.33 m³ (Mauermörtel) pro Lieferung verrechnet
- Für Lieferungen <1 m³ pro Baustellenanfahrt wird ein Transportzuschlag von 50.00 CHF pro Lieferung berechnet (ausser Zargenmörtel)
- Die normierten Mörtelbehälter müssen durch den Bezüger bereit gestellt werden

Produkt verfügbar ab Werk:

- Birsfelden

Hinweise und Zuschläge Beton

Laborleistungen	Ergänzend zu den in dieser Preisliste aufgeführten Produkten bieten wir Ihnen Laborleistungen für die Bereiche Frisch- und Festbeton an. Gerne unterbreitet Ihnen unser akkreditiertes Labor eine Offerte.								
Zementsortenwechsel	Üblicherweise wird ein CEM II eingesetzt. Ein Zementwechsel auf Kundenwunsch hat einen Preiszuschlag zur Folge. Lieferungen generell auf Anfrage, da nicht in allen Werken an Lager.								
Zusatzmittel	Zusatzmittel für Abbindeverzögerung, Frostschutz, Mörtelvorlagen etc. werden gemäss nachstehenden Preisen separat verrechnet. Hinsichtlich der Dosierung von Zusatzmitteln für Abbindeverzögerungen werden Vorversuche empfohlen.								
	<table border="1"> <tr> <td>VZ</td> <td>Verzögerer</td> <td>6.50</td> <td>CHF pro kg</td> </tr> <tr> <td>FS</td> <td>Frostschutz</td> <td>5.00</td> <td>CHF pro kg</td> </tr> </table>	VZ	Verzögerer	6.50	CHF pro kg	FS	Frostschutz	5.00	CHF pro kg
VZ	Verzögerer	6.50	CHF pro kg						
FS	Frostschutz	5.00	CHF pro kg						
	Weitere Zusatzmittel und Preise auf Anfrage.								
Winterzuschlag	Generell ab 1. Dezember bis Ende Februar 4.50 CHF/m ³ .								
Privatpersonen	Verkauf an Privatpersonen erfolgt nur gegen EC-/Kreditkartenzahlung.								
Kleinmengenzuschlag	Mengen <0.5 m ³ erhalten einen pauschalen Zuschlag von 20.00 CHF.								
Betonrücknahme	Für die Rücknahme und Entsorgung von Frischbeton verrechnen wir 50.00 CHF/m ³ . Die Mindestmenge entspricht 1 m ³ .								
Konsistenz	Die Einhaltung der Konsistenz wird bis max. 45 Minuten nach der Produktion garantiert.								
Garantie	Betonsorten nach Korngrösse, Zementgehalt und Konsistenz unterliegen keiner Norm. Garantiert wird ausschliesslich für die exakte Dosierung der einzelnen Betonkomponenten.								
Weitere zusätzliche Anforderungen	Beim Festlegen von zusätzlichen Anforderungen ist nach SN EN 206 (6.3.3) die zusätzliche Forderung als «Leistungsanforderung mit entsprechendem Prüfverfahren» festzulegen und nicht etwa als Anforderung an einen oder mehrere Bestandteile der Zusammensetzung.								
Weitere Betonsorten	Für weitere Betonsorten, Beton mit Zusatzstoffen wie Farbpigmenten, Kunststoff oder Stahlfasern kontaktieren Sie unseren Verkauf.								
Bestellung	Im Interesse einer termingerechten Bedienung sind Bestellungen für den Folgetag bis spätestens 14.00 Uhr am Vortag anzumelden. Die Bestellungen werden nach Eingang ausgeliefert. Wir weisen Sie darauf hin, dass Ihre telefonische Bestellung aufgezeichnet werden kann.								

Technische Hinweise zu Gesteinskörnungen nach Norm

Gesteinskörnungen nach Norm

Gesteinskörnungen sind die mengenmässig wichtigsten Schweizer Rohstoffe. Die Gewinnung natürlicher Gesteinskörnungen erfolgt in Gruben mit Baggern, Dozern oder einem Hochdruckwasserstrahl, in Flüssen mit der sogenannten Dragline, auf Seen mit einem Druckluftsaugbagger oder durch den Abbau in Steinbrüchen mittels Sprengen. In der Schweizer Aufbereitung von Gesteinskörnungen ist Holcim führend in der kompletten Wertekette mit Abbau, Logistik und Rekultivierung. Unsere modernen Werke verfügen über eine hohe Kapazität, und wir garantieren eine umweltbewusste, norm- und bedürfnisgerechte Herstellung der Gesteinskörnungen.

Gesteinskörnungen nach Norm sind, abhängig von ihren Anwendungen und Anforderungen, wie folgt geregelt:

Thema	Normen
Gesteinskörnungen für Beton	SN EN 12620 inkl. SN 670 102-NA
Gesteinskörnungen für Asphalte und Oberflächenbehandlungen für Strassen, Flugplätze und andere Verkehrsflächen	SN EN 13043 inkl. SN 670 103-NA
Gesteinskörnungen für Mörtel	SN EN 13139 inkl. SN 670 101-NA
Gesteinskörnungen für Gleisschotter	SN EN 13450 inkl. SN 670 110-NA
Gesteinskörnungen für ungebundene und hydraulisch gebundene Gemische für Ingenieur- und Strassenbau	SN EN 13242 inkl. SN 670 119-NA
Ungebundene Gemische – Anforderungen	SN EN 13285 inkl. SN 670 119-NA
Gesteinskörnungen Grundnorm	SN 670 050

Abhängig von den diversen Anwendungen und Einsatzbereichen steht ein breites Spektrum an Gesteinskörnungen zur Verfügung. Wir empfehlen generell die Verwendung von Gesteinskörnungen nach Norm.

Gestützt auf die Produkt-Zertifizierung ist der Hersteller von Gesteinskörnungen basierend auf dem Anhang ZA harmonisierter Normen berechtigt, die entsprechenden Produkte mit dem international anerkannten CE-Zeichen zu versehen.

Für die Auswahl der geeigneten Gesteinskörnung stehen wir Ihnen gerne zur Verfügung.

Gesteinskörnungen

Gesteinskörnungen nach Norm

Bezeichnung	Korngruppe	Bemerkungen	Schüttdichte [ca. t/m ³]	Preis ab Werk [CHF/t]
Gesteinskörnungen für Beton nach SN EN 12620				
Grobe Gesteinskörnungen				
Kies	4/8		1.55	45.00
Kies	8/16		1.63	41.00
Kies	16/32		1.68	37.00
Korngemische				
Mischsand	0/4	rund/gebrochen	1.50	49.00

Gesteinskörnungen für Asphalte, Flugplätze und andere Verkehrsflächen nach SN EN 13043 auf Anfrage

Sonstige Gesteinskörnungen ohne Norm

Bezeichnung	Korngruppe	Bemerkungen	Schüttdichte [ca. t/m ³]	Preis ab Werk [CHF/t]
Gesteinskörnungen für Mörtel				
Mischsand	0/8	mit 10% Kies	1.55	41.00
Mischsand	0/8	mit 20% Kies	1.55	42.00
Mischsand	0/8	mit 30% Kies	1.65	43.00
Koffermaterial				
■ ▼ Wandkies unsortiert	0/X		1.95	22.00
Sonstige Gesteinskörnungen rund				
Mischsand	0/4	rund/gebrochen	1.50	41.00
Mischkies	0/16		1.76	34.00
Mischkies	0/32		1.82	30.00
Rundkies	4/8		1.55	40.00
Rundkies	8/16		1.58	36.00
Rundkies	16/32		1.60	32.00
Geröll	32/45		1.63	31.00

Produkt verfügbar ab Werk:

- Birsfelden
- ▼ Thürnen

Gesteinskörnungen

Sonstige Gesteinskörnungen

Bezeichnung	Korngruppe	Bemerkungen	Schlüttdichte [ca. t/m ³]	Preis ab Werk [CHF/t]
Sonstige Gesteinskörnungen gebrochen				
Splitt	4/8		1.34	54.00
■▼ Splitt	8/11		1.36	53.00
■ Splitt	11/16		1.38	52.00
■ Splitt	16/22		1.40	51.00
■ Schotter	22/32		1.47	52.00

Hinweise und Zuschläge Gesteinskörnungen

Laborleistungen	Ergänzend zu den in dieser Preisliste aufgeführten Produkten bieten wir Ihnen Laborleistungen für Gesteinskörnungen an. Gerne unterbreitet Ihnen unser akkreditiertes Labor eine Offerte.
Qualität	Korngemische für Betonbauten können bis 30% gebrochene Anteile enthalten.
Privatpersonen	Verkauf an Privatpersonen erfolgt nur gegen EC-/Kreditkartenzahlung.
Kleinmengenzuschlag	Mengen < 0.5t erhalten einen pauschalen Zuschlag von 20.00 CHF.

Produkt verfügbar ab Werk:

- Birsfelden
- ▼ Thürnen

Transportpreise

Transportpreise Transportpreise auf Anfrage

Hinweise und Zuschläge Transporte

Fahrmischer mit Förderband	Für den Transport von Beton/Kies mit Fahrmischer/Förderband gelten die Mindesttransportpreise. Ab Ankunft bis Abfahrt Baustelle wird eine Ablade- und Wartezeit mit 240.00 CHF/Std. verrechnet und ein Zuschlag für Förderbandablad von 15.00 CHF/m ³ (Beton) und 7.50 CHF/t (Kies).
Transportbedingungen	Die Wahl des Transportmittels ist ausschliesslich Sache des Lieferwerkes. Wird die Lieferung franko Baustelle vereinbart, so gilt der dafür festgesetzte Transportpreis für den kürzesten Anfahrtsweg und die umgehende Materialübernahme durch den Besteller einwandfreie Zufahrtsverhältnisse sowie ungehinderte Entlademöglichkeiten werden vorausgesetzt.
Mindesttransportpreise	Als Mindesttransportpreise werden pro Fuhre 7 m ³ bei Beton verrechnet. Bei Gesteinskörnungen gelten 25 t bei 5-Achs-Fahrzeugen als Mindesttransportmenge. Es erfolgt ein Zuschlag für Sonderfahrzeuge auf Kundenwunsch.
Bewilligungen	Spezialbewilligungen, Nachtfahrbewilligungen, Wochenendbewilligungen werden separat ausgewiesen und berechnet (min. 100.00 CHF pro Fahrzeug).
Ablade-/Wartezeiten	Im Transportpreis Kies ist eine Ablade- und Wartezeit auf der Baustelle von 5 Minuten pro Fuhre inbegriffen. Im Transportpreis Beton ist eine Ablade- und Wartezeit auf der Baustelle von 28 Minuten pro Fuhre (7 m ³) inbegriffen. Für jeden weiteren m ³ gewähren wir zusätzlich 4 Minuten. Längere Warte- und Abladezeiten werden in Regie verrechnet.
Treibstoffpreise	Preisanpassungen an die Treibstoffpreis-Entwicklung bleiben vorbehalten.
Lademengen	Im Hinblick auf die Verkehrssicherheit und die Einhaltung der gesetzlichen Vorschriften haben unsere Maschinisten und Chauffeure die Weisung, Fahrzeuge in keinem Fall zu überladen. Der Chauffeur muss dem Verloader vor dem Verladen das zulässige Totalgewicht des Fahrzeuges gemäss Fahrzeugausweis nachweisen.
Zufahrt	Das Befahren von Zufahrten und Vorplätzen im Auftrag des Kunden geschieht auf sein Risiko und seine Gefahr. Für allfällige Schäden an nicht lastwagentauglichen Strassen und Plätzen wird jede Haftung abgelehnt.

Betonpumpen

Tarife Pumpen bis 46 m und Fahrmischerpumpen

Pumpenmengen	Preis [CHF]	
< 6 m ³	720	CHF
6.1 – 12 m ³	812.00	CHF
12.1 – 30 m ³	1'050.00	CHF
30.1 – 50 m ³	35.20	CHF/m ³
50.1 – 100 m ³	31.00	CHF/m ³
100.1 – 150 m ³	25.50	CHF/m ³
150.1 – 200 m ³	23.20	CHF/m ³
200.1 – 300 m ³	20.50	CHF/m ³
über 300 m ³	18.50	CHF/m ³

- Preise gültig für Arbeiten im Auslegerbereich
- Mindestpumpleistung bis 46 m Auslegerlänge 25 m³/h
- Installationspauschale ab 40 m Auslegerlänge 170.00 CHF/Einsatz
- Preise exklusive Zuschläge Beton-/Fahrmischerpumpen

Spezielle Bedingungen Betonpumpen

Mithilfe des Auftraggebers	Für Montage, Demontage und Reinigung zusätzlicher Förderleitungen sind bauseits Hilfskräfte zur Verfügung zu stellen.
Betonqualität	Für die Qualität und Eignung als Pumpbeton haftet das Betonlieferwerk. Ungeeigneter, nicht pumpfähiger Beton wird vom Maschinisten an das Betonwerk zurückgewiesen. Der Auftraggeber bzw. sein Bevollmächtigter hat auf der Baustelle anhand der Lieferscheine Qualität und Umfang der Betonlieferung zu prüfen. Beanstandungen sind vor dem Einpumpen sofort dem Betonwerk zu melden. Für Qualitätseinbussen infolge nicht sachgemässer Bearbeitung des Betons haftet der Bauunternehmer.
Höhere Gewalt, Betriebsstörungen	Wir sind bemüht, die vereinbarten Liefertermine einzuhalten, übernehmen jedoch keine Haftung für Schäden, die durch verspätete Anfangstermine entstehen. Höhere Gewalt und Betriebsstörungen, gleichgültig aus welchem Grunde, Verkehrsstörungen oder Beschränkungen sowie von uns unverschuldete Förderungsunterbrüche befreien uns im Umfang und für die Dauer ihrer Auswirkungen von der Leistungspflicht. Zur Leistung von Schadenersatz oder zur Nachleistung sind wir nicht verpflichtet. Insbesondere haften wir nicht für Schäden, die durch das Eintreten technischer Mängel, sei es Maschinenschaden, Verstopfen der Leitung usw., am Bauwerk entstehen können. Ebenso übernehmen wir keine Wartezeiten von Fahrzeugen und Personal. Bei Betriebsstörungen sorgen wir, wenn immer möglich, für eine Ersatzpumpe. Unsere Leistung endet mit der Förderung des Betons zur Einbaustelle.
Organisation der Baustelle, Unfälle	Strassen- und Trottoirabsperungen sowie verkehrstechnische Regelungen sind vom Auftraggeber zu veranlassen. Für die Organisation der Baustelle sowie die Einhaltung der einschlägigen Verordnungen der SUVA über die Verhütung von Unfällen ist der Auftraggeber verantwortlich.

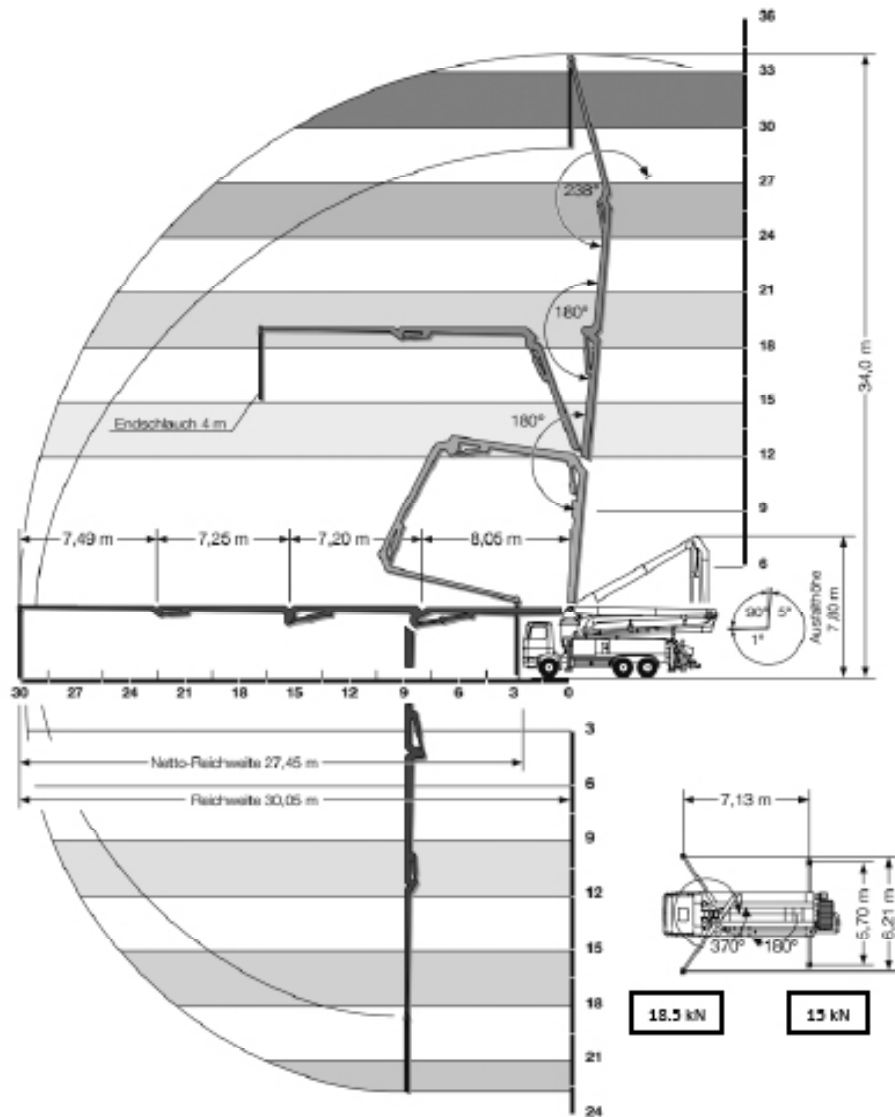
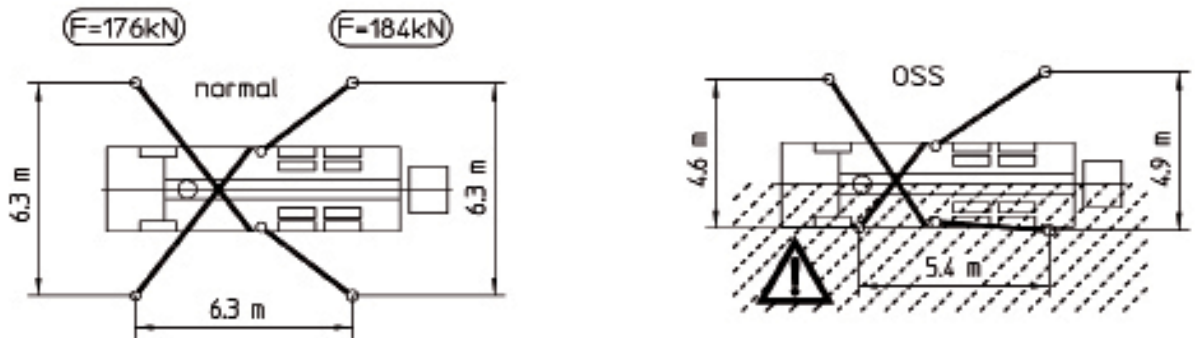
Betonpumpen

Hinweise und Zuschläge Beton-/Fahrmischerpumpen

Zusatzangaben und Regieansätze zu Betonpumpen	Wartezeit Betonpumpe	200.00	CHF pro Stunde
	Mehrzeitbedarf bis 40 m Auslegerlänge	260.00	CHF pro Stunde
	Mehrzeitbedarf bis 50 m Auslegerlänge	310.00	CHF pro Stunde
	Mehrlängen-Pumpleitung pro Meter und Pumpeinsatz zuzüglich Installation	10.00	CHF pro m
	Zuschlag Pumpen von Stahlfaserbeton	3.00	CHF pro m ³
	Beton-/Reinigungswasserentsorgung	50.00	CHF pro Einsatz
	Nacharbeit zwischen 20.00 und 6.00 Uhr sowie Wochenarbeit	102.00	CHF pro Stunde
	Absagen oder Verschieben des Auftrages, innerhalb 24 Std. vor Förderbeginn, ausgenommen Witterungseinflüsse	300.00 500.00	pauschal bis 46 m pauschal bis 50 m
	2. Pumpmaschinist	95.00	CHF pro Stunde
	Lieferwagen inkl. Maschinist	140.00	CHF pro Stunde
	Umstellen Betonpumpe auf Baustelle	100.00	CHF pro Einsatz
	Transportzuschlag für Fahrmischerpumpe	110.00	CHF pro Einsatz
	Leistungsbedingungen	<p>Wir bemühen uns, zugesagte Termine einzuhalten, übernehmen jedoch keine Haftung für Schäden, die durch verspäteten Arbeitsbeginn entstehen. Höhere Gewalt und Betriebsstörungen, gleichgültig aus welchem Grunde, Verkehrsstörungen oder Verkehrsbeschränkungen sowie von uns unverschuldetes Unvermögen befreien uns in Umfang und für die Dauer ihrer Auswirkung von der Leistungspflicht.</p> <p>Zur Leistung von Schadenersatz oder zur Nachleistung sind wir in keinem Fall verpflichtet. Insbesondere haften wir nicht für direkte oder indirekte Schäden, die durch das Eintreten technischer Mängel wie Maschinenschaden, Verstopfung der Leitung usw. am Bauwerk entstehen können.</p> <p>Ebenso übernehmen wir keine Wartezeiten von Fahrzeugen und Personal.</p> <p>Bei Betriebsstörungen sorgen wir, wenn immer möglich, für eine Ersatzpumpe.</p> <p>Unsere Leistung endet mit der Förderung des Betons zur Einbaustelle.</p> <p>Die Baustellenzufahrt muss für die entsprechenden Fahrzeuge (Fahrmischer, Pumpe etc.) gewährleistet sein.</p> <p>Bei schwieriger Zufahrt ist eine Einweisungshilfe bauseits unabdingbar. Strassen- oder Trottoirabsperungen sowie andere verkehrstechnische Regelungen sind vom Auftraggeber rechtzeitig zu veranlassen.</p>	

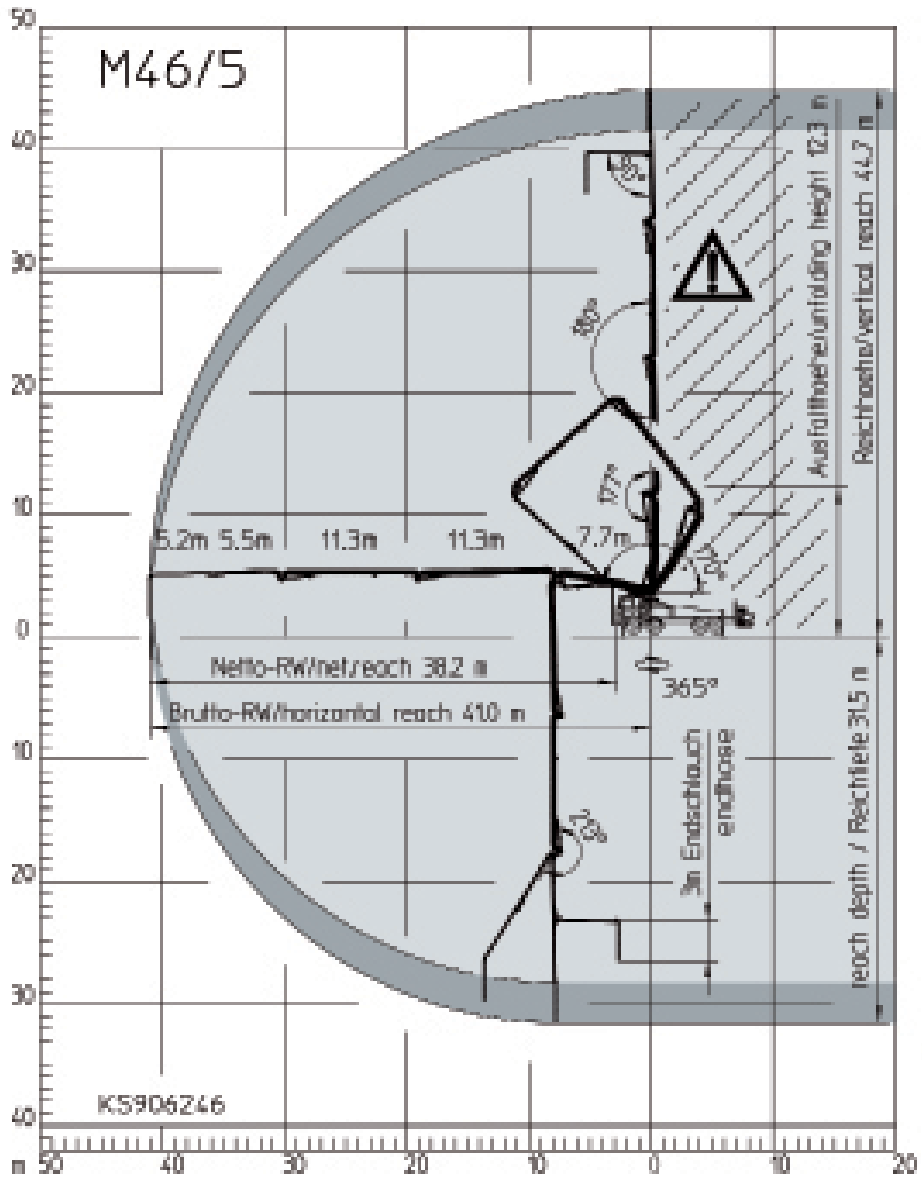
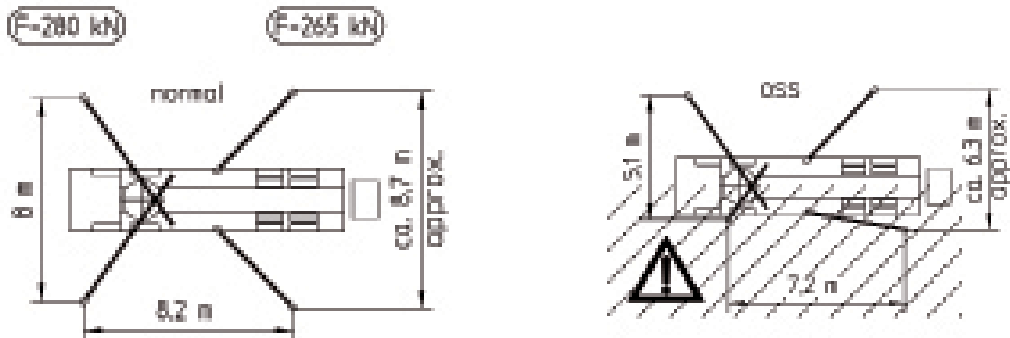
Betonpumpen

Reichweite Betonpumpe 34 m



Betonpumpen

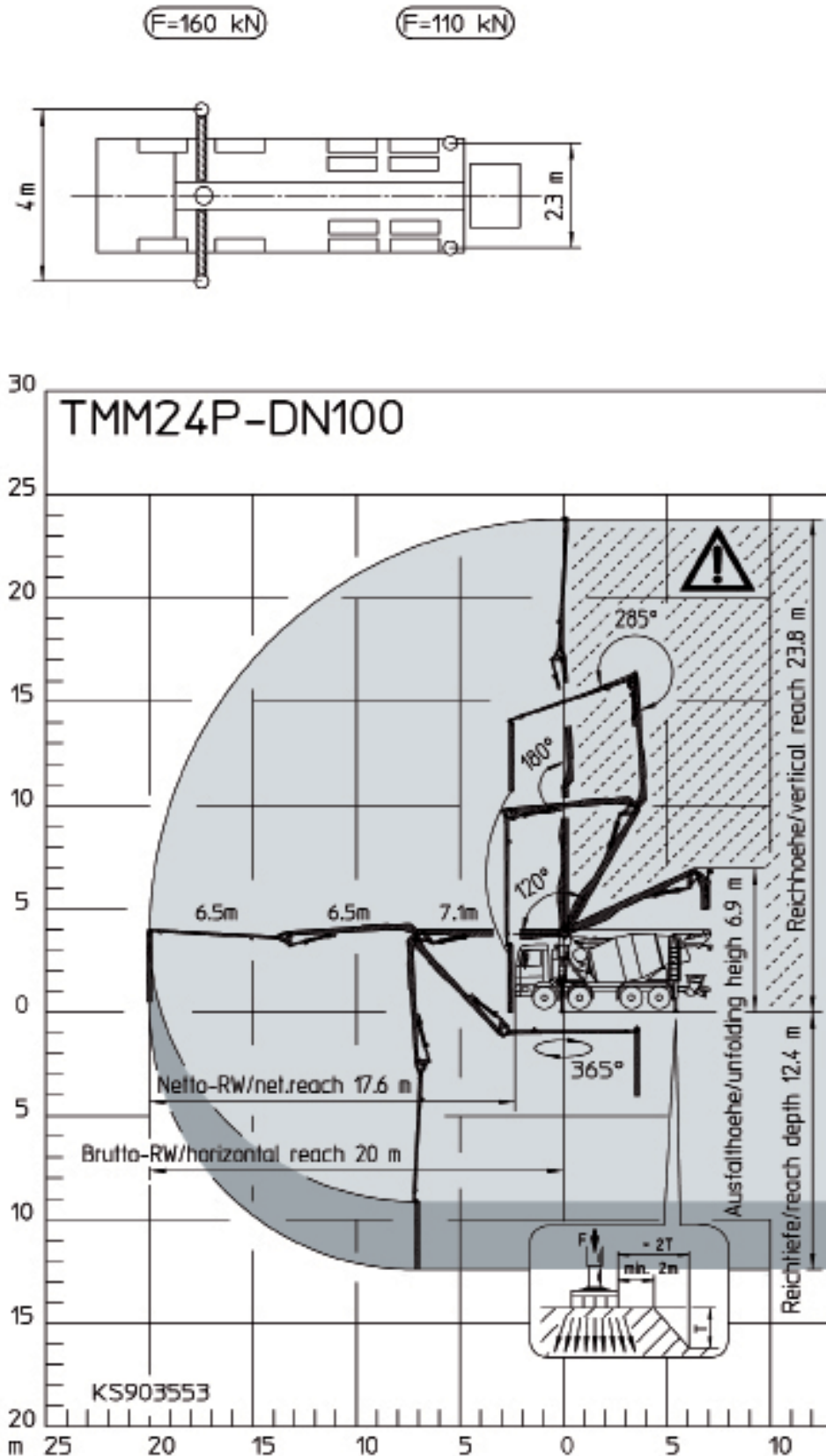
Reichweite Betonpumpe 46 m



Betonpumpen

Betonpumpen

Reichweite Fahrmischer-Betonpumpe 24 m



Aushubannahme

Gebühren und Annahmebedingungen für Aushubmaterial

Annahmestelle für Aushubmaterial in Frankreich	Hegenheim						
Regelungen für die Aushubannahme in Frankreich	<p>Für den Export von sauberem Aushub gilt die EU-Verordnung Nr 1013/2006 sowie die Weisungen der folgenden Ämter:</p> <ul style="list-style-type: none">– Baudepartement des Kantons Basel-Stadt Amt für Umwelt und Energie (AUE)– Bau- und Umweltschutzdirektion Kanton Basel-Landschaft Amt für Umwelt und Energie (AUE)– Direction Régionale de l'Industrie Division Protection de l'Environnement (DRIRE) <p>Die Eingabe der Aushubdosiers erfolgt gemäss den Anforderungen und Abläufe der erwähnten Amtsstellen. Die entsprechenden Formulare können bei uns bezogen werden.</p>						
Gebühren für die Annahme von Aushubmaterial	<table><tr><td>Aushubmaterial sauber, lose</td><td>auf Anfrage</td><td>CHF/m³</td></tr></table> <p>Kautions ist durch den Antragsteller zu entrichten.</p>	Aushubmaterial sauber, lose	auf Anfrage	CHF/m ³			
Aushubmaterial sauber, lose	auf Anfrage	CHF/m ³					
Wagenmass	<table><tr><td>3-Achser</td><td>8 m³</td></tr><tr><td>4-Achser</td><td>12 m³</td></tr><tr><td>5-Achser/Sattelzug</td><td>16 m³</td></tr></table> <p>Für Einsätze ausserhalb der Öffnungszeiten und bei Spezial einsätzen werden die entsprechenden Zuschläge separat verrechnet.</p>	3-Achser	8 m ³	4-Achser	12 m ³	5-Achser/Sattelzug	16 m ³
3-Achser	8 m ³						
4-Achser	12 m ³						
5-Achser/Sattelzug	16 m ³						
Annahmebedingungen für Aushubmaterial	<p>Entspricht das angelieferte Material nicht den entsprechenden Bewilligungen, wird die Annahme verweigert. Bereits abgelagertes Material muss vom Anlieferer auf eigene Kosten wieder abgeholt und auf einer geeigneten Ablagerungsstätte in der Schweiz entsorgt werden. Die Anweisungen unseres Personals sind uneingeschränkt zu befolgen. Bei längeren Schlechtwetterperioden ist mit Einschränkungen oder Schliessung der Ablagerungsstelle</p>						

Allgemeine Bedingungen

Öffnungszeiten und Zuschläge

Öffnungszeiten (Gerne stehen wir auch ausserhalb der Öffnungs- zeiten zur Verfügung)	Gesteinskörnungen und Beton	Vormittag	Nachmittag
	Winter (November bis Februar)	7.30 – 12.00	13.00 – 16.30
	Sommer (März bis Oktober)	7.00 – 12.00	13.00 – 16.30
	Aushub	Vormittag	Nachmittag
	Mo bis Do	7.00 – 12.00	13.00 – 17.00
	Fr	7.00 – 12.00	13.00 – 16.30
Je nach Aushubvolumen Änderungen der Öffnungszeiten vorbehalten.			
Zuschläge ausserhalb der Öffnungszeiten	Für die Produktion ausserhalb der Werköffnungszeiten gelten folgende Produktionszuschläge:		
		Mindestzuschlag	Zuschlag
	Montag bis Freitag (Betonwerke)	700.00 CHF	20.00 CHF/m ³
	Montag bis Freitag (Kieswerke)	1'500.00 CHF	5.00 CHF/t
Einsätze am Wochenende erfolgen auf Anfrage. Transportzuschlag auf Anfrage.			
Abholer	Baustellenlieferungen werden mit Priorität beladen, dadurch können für Abholer längere Wartezeiten entstehen.		
Offerten	Die Gültigkeit von Offerten ist unter Vorbehalt spezieller Vereinbarungen auf 2 Monate beschränkt.		

Zahlungsbedingungen

Zahlungsbedingungen	30 Tage dato Faktura mit 2 % Skonto oder 45 Tage netto, wobei jede Verrechnung mit irgendwelchen Gegenansprüchen ausgeschlossen ist. Der Verzugszins beträgt 7%.
Rechnungs- beanstandungen	Rechnungen sind zu prüfen und allfällige Unstimmigkeiten innert 30 Tagen dato Faktura zu melden. Ansonsten gelten die Rechnungen als anerkannt.
Datenschutz	Im Rahmen des Vertragsverhältnisses mit dem Kunden ist auch eine Bearbeitung von allgemeinen und personenbezogenen Daten erforderlich. Der Kunde erteilt hierzu seine Zustimmung und ist damit einverstanden, dass Holcim Kies und Beton AG zum Zwecke der Abwicklung und Pflege der Geschäftsbeziehungen solche Daten auch verbundenen Unternehmen in der Schweiz oder im Ausland bekannt geben kann.
Allgemeine Lieferbedingungen	Im Weiteren gelten ergänzend die «Allgemeinen Lieferbedingungen für Beton» sowie die «Allgemeinen Lieferbedingungen für Kies» des Fachverbandes der Schweizerischen Kies- und Betonindustrie (FSKB). Bei abweichender Regelung zwischen der vorliegenden Preisliste und den Allgemeinen Lieferbedingungen des FSKB gehen die Regelungen gemäss vorliegender Preisliste vor. Sortiments- und Preisänderungen jederzeit vorbehalten.

Allgemeine Lieferbedingungen für Beton

Alle Aufträge für Lieferungen von Beton werden auf Grund der nachstehenden allgemeinen Lieferbedingungen ausgeführt. Durch die Auftragserteilung anerkennt der Besteller die Gültigkeit der Lieferbedingungen. Abweichende Bedingungen sind nur gültig, wenn sie vom Betonwerk schriftlich bestätigt worden sind.

Für die Eigenschaften des frischen Betons sowie die Qualität des erhärteten Betons und der Prüfungen sind die der Bestellung zugrunde liegenden Normen massgebend. Lieferungen von Beton erfolgen gemäss SIA 262. Für Frisch- und Festbetonprüfungen gelten die in den Normen SIA 262/1 und SN EN 206 aufgeführten Prüfnormen.

1. Preislisten und Offerten

Die Basispreise der gedruckten Preislisten gelten, besondere Vereinbarungen vorbehalten, ausschliesslich für Bauunternehmer. Die darin enthaltenen Preise und Konditionen gelten bis auf Widerruf oder bis zur Bekanntgabe neuer allgemein gültiger Preislisten. Sie werden erst mit der Annahme eines uns auf Grund dieser Preislisten erteilten Auftrags verbindlich. Die Gültigkeit von besonderen Offerten ist unter Vorbehalt spezieller Vereinbarungen auf 6 Monate beschränkt.

Alle Preise verstehen sich für Lieferung ab Betonwerk ohne MWSt. Die m³-Preise beziehen sich auf 1 m³ verarbeiteten Beton.

Die Preise gelten ferner für Bezüge und Lieferungen innerhalb der im Betonwerk geltenden Werköffnungszeiten. Lieferungen ausserhalb dieser Zeit werden nur nach vorheriger Vereinbarung und gegen entsprechende Zuschläge ausgeführt. Wird Lieferung franko Baustelle vereinbart, so gilt der dafür festgesetzte Transportpreis für den kürzesten, einwandfrei befahrbaren Anfuhrweg und die umgehende Betonübernahme durch den Besteller. Zusätzliche Wartezeit für Fahrzeug und Personal kann extra berechnet werden.

Während der Wintermonate vom 1. Dezember bis Ende Februar kann ein Zuschlag verrechnet werden. In Regionen mit extremen Witterungsverhältnissen, wie z. B. Bergregionen, kann in der Preisliste eine andere Zeitspanne festgelegt werden.

2. Auftragserteilung und Auftragsannahme

Aufträge sollen am Vortag bis spätestens 16.00 Uhr erteilt werden. Vorbestellungen geniessen in der Auslieferung den Vorrang. Das Betonwerk benötigt bei der Bestellung genaue und spezifische Angaben über Betonsorte (gemäss massgebender Norm SN EN 206), Betonmenge, Einbauart und gewünschte Konsistenz, Lieferbeginn und Lieferprogramm. Aufträge und Lieferungsabrufe werden stets nach Massgabe der jeweiligen Lieferungsmöglichkeit angenommen.

Wird bei Bestellungen Beton gemäss SIA 262 nach Eigenschaften verlangt, so sind die Eigenschaften nach SN EN 206 oder die NPK-Betonsorte anzugeben.

Wird vom Besteller Beton gemäss SIA 262 nach Zusammensetzung verlangt, so sind detaillierte Abklärungen zur Machbarkeit zwischen Planer, Besteller und

Betonwerk unumgänglich. Bei Beton nach Zusammensetzung garantiert das Betonwerk ausschliesslich die korrekte Zusammensetzung der Betonmischung im Rahmen der von der SN EN 206 festgelegten Toleranzen.

Für die Zuständigkeit von Änderungen sind genaue Weisungen vorzusehen. Sind für die Herstellung eines Betons Vorversuche notwendig, sind deren Kosten, nach vorheriger Absprache, durch den Auftraggeber zu übernehmen.

3. Zusätze

Die Zumischung von Betonzusatzmitteln ist in Bezug auf die Wahl von Produkt und Dosierung Angelegenheit des Betonwerks. Werden bestimmte Produkte und/oder Dosierungen vom Besteller verlangt, wird nur die Einhaltung der geforderten Zumischung garantiert. In diesem Fall wird jede Haftung für den erwarteten Erfolg dieser Zusätze und ebenso das Risiko nachteiliger Auswirkungen auf das Verhalten des Betons abgelehnt. Das Betonwerk ist dabei zur Verrechnung eines Mehrkostenzuschlags berechtigt.

Bei Bestellungen von Beton nach Eigenschaften gemäss SIA 262 erlischt automatisch jegliche Garantie für die Eigenschaften des Betons, wenn der Besteller die Verwendung eines bestimmten Betonzusatzmittels oder Ausgangsstoffes vorschreibt.

4. Lieferung

Die Lieferzeitangaben verstehen sich mit Rücksicht auf einen allfälligen Stossbetrieb stets mit einer Toleranz von einer halben Stunde. Ist eine grössere Verzögerung aus unvorhersehbaren Gründen wie Stromunterbruch, Wassermangel, Maschinendefekt, Ausfall von Zulieferungen oder Fällen höherer Gewalt unvermeidlich, so wird dies dem Besteller unverzüglich gemeldet und allfällige Möglichkeiten einer Weiterbelieferung durch andere Betonwerke angeboten. Für allfällige Wartezeit und weiteren direkten oder indirekten Schaden kann jedoch nicht gehaftet werden. Der Besteller ist gehalten, allfällige Verspätungen in der Materialabnahme dem Betonwerk sofort anzuzeigen. Unterlässt er dies, so haftet er für dadurch verursachten Materialverderb und andere Verzugsfolgen.

5. Garantie

Das Betonwerk garantiert die Lieferung auftragskonformer Menge und Qualität.

Massgebend für den Nachweis der Betonqualität sind die Prüfungen gemäss SIA 262/1 und SN EN 206 des Betons und der daraus durch das Betonwerk oder in Anwesenheit eines Vertreters des Betonwerks hergestellten Probekörper. Für Farbgleichheit des gelieferten Betons wird nur aufgrund einer diesbezüglichen schriftlichen Vereinbarung garantiert.

Im Rahmen dieser Garantie verpflichtet sich das Betonwerk – rechtzeitige und sachlich begründete Mängelrüge vorausgesetzt – beanstandeten Beton kostenlos zu ersetzen oder, wenn das Material beschränkt verwendbar ist, einen angemessenen Preisnachlass zu gewähren. Dabei wird auch die Haftung für Schäden an den mit dem gelieferten Beton hergestellten Bauwerken

übernommen, vorausgesetzt, dass diese Schäden nachweisbar auf die mangelhafte Beschaffenheit des Betons zurückgeführt werden müssen, und ferner der Besteller für den eingetretenen Schaden die Haftung übernehmen musste.

Für weitere direkte oder indirekte Schäden wird jede Haftung weggedungen.

6. Mängelrüge

Es obliegt dem Besteller, bei Ablieferung des Betons zu prüfen, ob

- a) die Angabe auf dem Lieferschein mit seiner Bestellung übereinstimmt
- b) die Lieferung sichtbare Mängel aufweist

Bei Lieferung franko Baustelle gilt als Ablieferung die Übergabe auf dem Bauplatz und bei Lieferung ab Werk die Übergabe des Betons auf den Lastwagen. Allfällige Beanstandungen sind, damit sie das Betonwerk auf ihre Berechtigung prüfen kann, nach Möglichkeit vor dem Einbringen des Betons in die Schalung anzubringen. Mängel, die bei Ablieferung nicht feststellbar sind, müssen sofort nach deren Entdeckung gerügt werden. Bestehen seitens des Bestellers hinsichtlich der Qualität des gelieferten Betons Zweifel und ist eine sofortige Abklärung nicht möglich, so ist der Besteller zur Entnahme einer Probe verpflichtet. Durch eine sofortige Einladung ist dem Betonwerk Gelegenheit zu geben, der Probeentnahme beizuwohnen. Das Resultat dieser Prüfung wird vom Betonwerk nur anerkannt, wenn die Probeentnahme unmittelbar nach erfolgter Lieferung und gemäss den Vorschriften der Norm SN EN 206 vorgenommen und die Probe einer anerkannten Prüfstelle zur Beurteilung eingesandt worden ist. Ergibt die Prüfung, dass die Beanstandung berechtigt ist, so übernimmt das Betonwerk die Prüfungskosten. Andernfalls sind sie vom Besteller zu tragen.

7. Zahlungsbedingungen

Für die Zahlung der fakturierten Lieferungen und Nebenkosten wie z. B. Wartezeiten, Winterzuschlag etc. gelten, andere schriftliche Abmachungen vorbehalten, die auf den Preislisten vermerkten Zahlungsbedingungen.

Sämtliche Lieferungen auf die gleiche Baustelle gelten als Sukzessivlieferungen, unabhängig von der Dauer oder den Bezugsunterbrüchen. Das Betonwerk behält sich Teilfakturierungen vor. Beanstandungen einer Lieferung berechtigen den Besteller nicht zur Zurückhaltung von fälligen Zahlungen für die übrigen Lieferungen. Nach Ablauf der Zahlungsfrist behält sich das Betonwerk die Eintragung des Bauhandwerkerpfandrechtes vor.

8. Erfüllungsort und Gerichtsstand

Erfüllungsort und Gerichtsstand ist, auch bei Lieferung franko Baustelle, das Geschäftsdomizil des Betonwerks. Für die Beurteilung von Streitigkeiten sind ausschliesslich die ordentlichen Gerichte zuständig.

Bern, Januar 2016

Allgemeine Lieferbedingungen für Gesteinskörnungen

1. Gewährleistung und Haftung

Das Lieferwerk garantiert die Lieferung auftragskonformer Menge und Qualität. Massgebend für die Qualität sind ausschliesslich die in der jeweiligen Norm festgelegten Eigenschaften. Die für die Produkteigenschaften massgebenden Normen sind in der Preisliste den jeweiligen Produkten zugeordnet. Die Produkte werden überwacht und zertifiziert, soweit in der Norm gefordert. Im Rahmen dieser Gewährleistung verpflichtet sich das Lieferwerk, rechtzeitige und sachlich begründete Mängelrüge vorausgesetzt, beanstandetes Material kostenlos zu ersetzen, oder, wenn das Material beschränkt verwendbar ist, einen angemessenen Preisnachlass zu gewähren. Ein Mangel liegt nicht vor, wenn das angelieferte Material der Bestellung entspricht, jedoch für den beabsichtigten Zweck nicht verwendbar ist. Das Lieferwerk haftet nicht für unsachgemässe und ungeeignete Verwendung von auftragskonform geliefertem Material. Bei Verwendung von Kies auf Flachdächern ist jede Haftung des Lieferwerkes für die Beschädigung der Dachhaut ausgeschlossen, ebenso haftet das Lieferwerk nicht für den Verbund mit Bindemitteln, wenn Splitt zur Oberflächenbehandlung verwendet wird. Irgendwelche weitergehende Ansprüche wegen Liefermängel über die obigen Gewährleistungsansprüche hinaus werden ausdrücklich wegbedungen, insbesondere wird jede Haftung für weitergehende direkte oder indirekte Schäden ausgeschlossen.

2. Mengen

Für Schüttdichte (t/m^3) und Liefermenge (t) sind die Messungen im Werk (nicht auf der Baustelle) verbindlich. In Werken, wo das Material gewogen wird, erfolgt die Umrechnung auf m^3 aufgrund der neutral ermittelten Durchschnittswerte für Schüttdichte und Feuchtigkeit.

3. Lademenge

Im Hinblick auf die Verkehrssicherheit und die Einhaltung der gesetzlichen Vorschriften haben unsere Maschinisten und Chauffeure die Weisung, Fahrzeuge in keinem Fall zu überladen.

4. Zufahrt

Das Befahren von Zufahrten und Vorplätzen im Auftrag des Kunden geschieht auf sein Risiko und seine Gefahr. Für allfällige Schäden an nicht lastwagentauglichen Strassen und Plätzen wird jede Haftung abgelehnt.

5. Termine

Das Lieferwerk ist bemüht, vereinbarte Termine einzuhalten und eventuelle Verspätungen frühzeitig zu melden. Das Lieferwerk haftet nicht infolge verspäteter Anlieferung des bestellten Materials.

6. Reklamationen

Der Besteller hat das Material bei Übergabe zu prüfen und allfällige Reklamationen unmittelbar nach Ablieferung des Materials anzubringen.

7. Materialuntersuchungen

Werden für einen bestimmten Verwendungszweck zusätzliche Untersuchungen im Labor verlangt, so gehen die entsprechenden Kosten, andere Abmachungen vorbehalten, zu Lasten des Auftraggebers.

8. Erfüllungsort und Gerichtsstand

Erfüllungsort und Gerichtsstand ist, auch bei Lieferung franko Baustelle, das Geschäftsdomizil des Kieswerks. Für die Beurteilung von Streitigkeiten sind ausschliesslich die ordentlichen Gerichte zuständig.

Bern, November 2006

Holcim (Schweiz) AG

Hagenholzstrasse 83
8050 Zürich
Schweiz
Telefon +41 58 850 68 68
Telefax +41 58 850 68 69
marketing-ch@lafargeholcim.com
www.holcim.ch

Region Basel

Beratung / Verkauf
Holcim Kies und Beton AG
Langenhagstrasse 40
4127 Birsfelden
Telefon +41 58 850 00 40
Telefax +41 58 850 00 10

Bestellung / Disposition Beton, Sand / Kies, Mörtel

Telefon +41 58 850 61 31
Telefax +41 58 850 00 21

Werk Aesch

Holcim Kies und Beton AG
Weidenstrasse 62
4147 Aesch
Telefon +41 58 850 36 84
Telefax +41 58 850 36 81

Werk Thürnen

Holcim Kies und Beton AG
Gehrenstrasse 7b
4441 Thürnen
Telefon +41 58 850 36 93
Telefax +41 58 850 36 91