

Listino prezzi Inerti e Calcestruzzi 2017

Centrali Avegno, Osogna, Cevio

Holcim Inerti e Calcestruzzi SA / Valido a partire dal 1° gennaio 2017



Contatti

Vendita / Amministrazione
Telefono +41 58 850 22 00
Telefax +41 58 850 22 19
offerte-ti-che@lafargeholcim.com

Disposizione Centrale
Avegno e Cevio
Telefono +41 58 850 09 79
Telefax +41 58 850 09 01

Disposizione Centrale Osogna
Telefono +41 58 850 09 79
Telefax +41 58 850 09 04

Tutto da un'unica fonte

Che si tratti di cemento, aggregati o calcestruzzo, gli specialisti di Holcim vi accompagnano dalla pianificazione al cantiere e anche oltre. Quale fornitore di materiale da costruzione con la gamma di servizi più ampia del settore offriamo soluzioni commisurate alle vostre esigenze.

Per amore dell'ambiente

Holcim è cosciente delle proprie responsabilità in ambito ecologico. I prodotti che si distinguono per la loro sostenibilità e per i moderni metodi di produzione portano il marchio di qualità ecologica Holcim. Tutti i tipi di cemento Holcim con emissioni di CO₂ ridotte sono una prova dei continui sforzi messi in atto da Holcim nell'ambito dello sviluppo sostenibile e fissano nuovi standard per l'intera industria del cemento.



Contenuto

Calcestruzzo secondo norma SN EN 206

Indicazioni tecniche relative al calcestruzzo a prestazione garantita	4/5
Calcestruzzo secondo CPN	6/7

Calcestruzzi

Calcestruzzi a prestazione garantita SN EN 206	8/9
Calcestruzzi a composizione richiesta	10
Calcestruzzi leggeri	10
Holcim Selfpact	11
Calcestruzzi proiettati	12
Calcestruzzi per pali trivellati	12
Calcestruzzi a dosaggio, consistenza e granulometria	13
Indicazioni e prestazioni complementari	14

Aggregati

Norme di riferimento per gli aggregati	15
Aggregati classificati / Aggregati non classificati	16

Trasporti

Trasporto da Avegno	17
Trasporto da Cevio	17
Trasporto da Osogna	18
Indicazioni trasporto e condizioni particolari	19/20

Pompe

Pompe per calcestruzzo (20 - 41 m)	21
------------------------------------	----

Condizioni

Condizioni generali di vendita per calcestruzzo ASIC	22
Condizioni generali di vendita per gli aggregati ASIC	23



Indicazioni tecniche relative al calcestruzzo a prestazione garantita

Classi di esposizione secondo SN EN 206

	Classe	Ambiente	Esempi di utilizzo
	X0	assenza di rischio di corrosione o aggressione	Fondazioni non armate senza gelo, elementi strutturali interni non armati
Azione aggressiva su armatura	Corrosione indotta da carbonatazione		
	XC1	asciutto o permanentemente bagnato	Calcestruzzo armato all'interno di edifici con bassa umidità relativa, calcestruzzo costantemente immerso in acqua
	XC2	bagnato, raramente asciutto	Superfici di calcestruzzo a contatto con acqua per lungo tempo
	XC3	umidità moderata	Calcestruzzo all'interno di edifici con umidità relativa dell'aria moderata oppure elevata
	XC4	ciclicamente bagnato e asciutto	Superfici di calcestruzzo soggette al contatto con acqua, non nella classe di esposizione XC2
	Corrosione indotta da cloruri esclusi quelli provenienti dall'acqua di mare		
	XD1	umidità moderata	Superfici di calcestruzzo esposte a nebbia salina
	XD2a	bagnato, raramente asciutto contenuto cloruri ≤ 0.5 g/l	Piscine
	XD2b	bagnato, raramente asciutto contenuto cloruri > 0.5 g/l	Acqua salina, parti d'opera in contatto con acque industriali contenenti cloruri
	XD3	Cicl. bagnato e asciutto	Parti di ponti esposte a spruzzi contenenti cloruri
Azione aggressiva sul calcestruzzo	Attacco dei cicli di gelo/disgelo con o senza sali antigelo		
	XF1	moderata saturazione d'acqua, senza impiego di sali antigelo	Superfici verticali di calcestruzzo esposte alla pioggia e al gelo
	XF2	moderata saturazione d'acqua con uso di sali antigelo	Superfici verticali in calcestruzzo di strutture stradali esposte al gelo e nebbia di sali antigelo
	XF3	elevata saturazione d'acqua senza sali antigelo	Superfici orizzontali di calcestruzzo esposte alla pioggia e al gelo
	XF4	elevata saturazione d'acqua con sali antigelo oppure acqua di mare	Strade e impalcati da ponte esposte ai sali antigelo e al gelo
	Attacco chimico		
	Attacco solfatico causato da acque di falda e terreni		
	XA1s	aggressione debole	Elementi a diretto contatto con il terreno, gallerie, pali
	XA2s	aggressione media	
	XA3s	aggressione forte*	
Altre aggressioni chimiche			
XA1c	aggressione debole	Pozzi neri, vasche di sedimentazione degli impianti di trattamento delle acque reflue	
XA2c	aggressione media	Vasche di aerazione (nitrificazione/denitrificazione) degli impianti di trattamento delle acque, serbatoi di acqua potabile con acqua dolce, pulizia di piscine.	
XA3c	aggressione forte*	Torri di raffreddamento, impianti di biogas, insilato, canalizzazioni	

Il calcestruzzo a prestazione garantita è il calcestruzzo con proprietà definite sulla base di requisiti fondamentali e talvolta integrativi, della cui preparazione ed adempimento è responsabile il produttore. I requisiti fondamentali in conformità a SN EN 206 contengono la classe di esposizione, la categoria di resistenza alla compressione, la consistenza, il valore nominale del grano massimo dell'aggregato e la classe di contenuto di cloruri. Per il calcestruzzo leggero deve essere anche specificata la categoria o il valore mirato della massa volumica apparente e per il calcestruzzo pesante il valore mirato della massa volumica apparente.

* Esame da parte di specialisti per valutare se sono necessarie misure di protezione supplementari

Resistenza alla compressione

Il calcestruzzo indurito viene suddiviso in diverse classi di resistenza alla compressione. Per classe di resistenza alla compressione (ad es. C 25/30 per il calcestruzzo o LC 16/18 per il calcestruzzo leggero) viene indicata la resistenza minima caratteristica alla compressione, sia su cilindro (1° numero) sia su cubo (2° numero).

Consistenza

Per la messa in opera del calcestruzzo è molto importante la scelta della consistenza adatta. Sulla base dei metodi di prova per la misurazione della consistenza, vengono attribuite ai singoli intervalli di misura le corrispondenti classi di consistenza.

Diam. di spandimento		Indice di costipamento		Abbassamento al cono		Regolazione del flusso di massa		Descrizione della consistenza secondo Holcim
Classe	valore [mm]	Classe	valore	Classe	valore [mm]	Classe	valore [mm]	
		C0*	≥ 1,46					terra umida
F1*	≤ 340	C1	1,45 – 1,26	S1	10 – 40			rigida
F2	350 – 410	C2	1,25 – 1,11	S2	50 – 90			plastica
F3	420 – 480	C3	1,10 – 1,04	S3	100 – 150			molle
F4	490 – 550			S4	160 – 210			molto molle
F5	560 – 620			S5*	≥ 220			fluida
F6*	≥ 630					SF1	550 – 650	molto fluida
						SF2	660 – 750	molto fluida e
						SF3	760 – 850	autocompattante

* Non esiste una correlazione generale vincolante tra le classi di consistenza, ma l'esperienza pratica rivela un'equivalenza di massima.

Valore nominale del grano

Il grano massimo nel calcestruzzo deve essere scelto tenendo conto del copriferro, delle dimensioni strutturali e della lavorazione.

Classe del tenore di cloruro

La SN EN 206 definisce diversi requisiti circa il contenuto di cloruri rilevato nelle materie prime per il calcestruzzo non armato (CI 1.0), il calcestruzzo armato (CI 0.20) e il calcestruzzo precompresso (CI 0.10), espresso come percentuale di ioni cloruro rispetto alla massa del cemento. I calcestruzzi a prestazione garantita, documentati nel listino prezzi, sono conformi alla categoria di contenuto di cloruri CI 0.10.

Nota sul calcestruzzo pompato

La miscela lubrificante necessaria per l'avviamento della pompa (= lubrificazione delle pareti interne dei tubi) non deve di regola essere utilizzata per le strutture portanti in calcestruzzo.

Sviluppo della resistenza

Tutti i calcestruzzi a prestazione garantita, presenti nel listino prezzi, corrispondono almeno allo sviluppo di resistenza «medio». Per Holcim Selfpact vale uno sviluppo di resistenza «lento». Lo sviluppo minimo di resistenza raggiungibile in conformità a SN EN 206 viene garantito. In generale vale il fatto che lo sviluppo della resistenza dipende dalla situazione di posa in opera e dalle condizioni atmosferiche.

Calcestruzzo secondo CPN

Calcestruzzo a prestazione garantita

Nel catalogo delle posizioni normalizzate sono definiti, per i capitolati di calcestruzzi a prestazione garantita, i cosiddetti calcestruzzi normalizzati CPN da A a L. L'uso di calcestruzzi normalizzati CPN da A a G permette la redazione di capitolati per le più svariate opere sopra e sottostruttura, poiché essi coprono tutte le classi di esposizione e quelle più importanti relative alla resistenza alla compressione, ossia le più utilizzate in pratica. Consigliamo di usare i tipi di calcestruzzo CPN per la stipulazione dei capitolati.

Dati tecnici per i calcestruzzi CPN

Per i calcestruzzi CPN vale in genere la consistenza C3, un grano massimo di 32 mm e la classe di contenuto di cloruri Cl 0.10 sia costruzioni di sopra e sottostruttura.

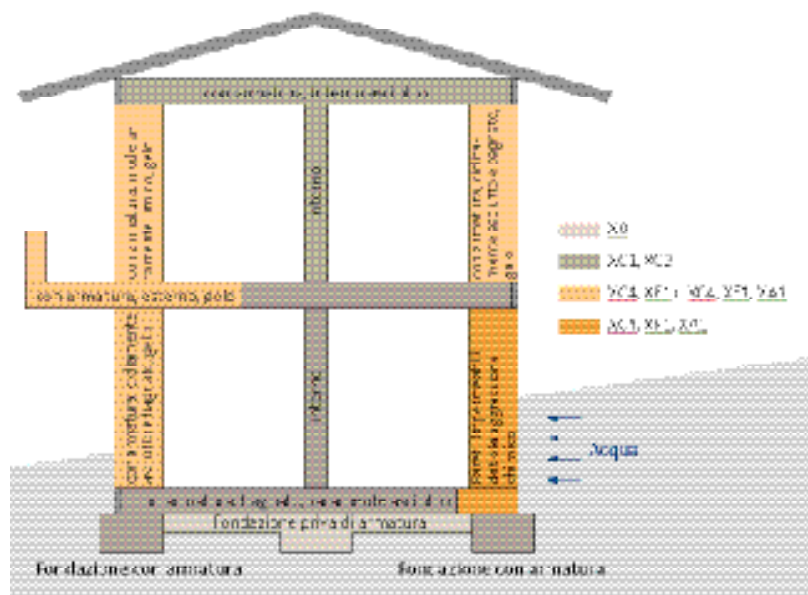
Impiego	Calcestruzzo secondo CPN	Classe di esposizione	Classe di resistenza	$\alpha / f_{cm,ik}$	C_{min} [kg/m ³]	Resistenza al gelo in presenza di sali antigelo (RGS)
soprastruttura	A	XC1, XC2	C20/25	0.65	280	
	B	XC3	C25/30	0.60	280	
	C	XC4, XF1	C30/37	0.50	300	
sottostruttura	D (T1)	XC4, XD1, XF2, XF3	C25/30	0.50	300	medio
	E (T2)	XC4, XD1, XF4	C25/30	0.50	300	alto
	F (T3)	XC4, XD3, XF2	C30/37	0.45	320	medio
	G (T4)	XC4, XD3, XF4	C30/37	0.45	320	alto
	H (P1)		C25/30	0.50	330	
	I (P2)		C25/30	0.50	380	
	K (P3)		C25/30	0.60	330	
	L (P4)		C25/30	0.60	380	

Prova di durezza secondo SIA262/1

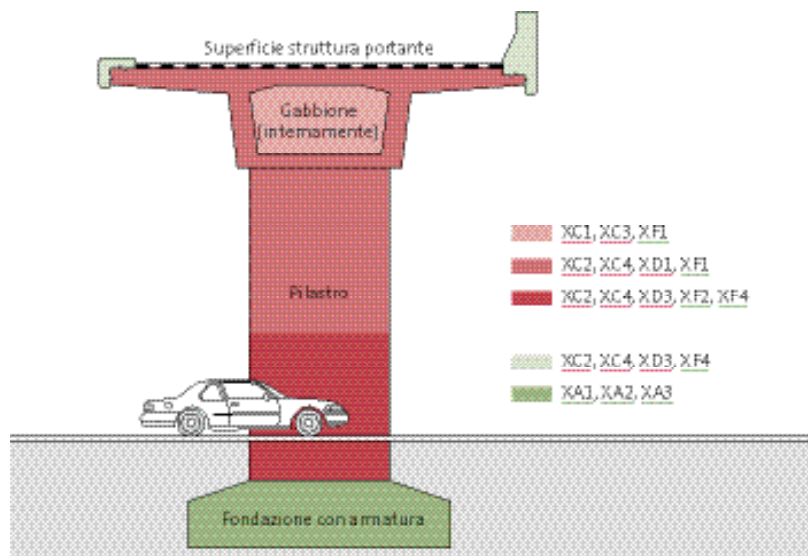
Impiego	Calcestruzzo secondo CPN	Classe di esposizione	Nessuna prova	Assorbimento capillare (QW)	Resistenza ai cloruri (CW)	Resistenza al gelo in presenza di sali antigelo (RGS)
soprastruttura	A	XC1, XC2	•			
	B	XC3	•			
	C	XC4, XF1		•		
sottostruttura	D (T1)	XC4, XD1, XF2, XF3		•		•
	E (T2)	XC4, XD1, XF4		•		•
	F (T3)	XC4, XD3, XF2			•	•
	G (T4)	XC4, XD3, XF4			•	•

La resistenza al gelo in presenza di sale antigelo può essere determinata anche con il metodo TFB.

Prospetto applicativo calcestruzzi CPN costruzioni di soprastruttura



Prospetto applicativo calcestruzzi CPN costruzioni di sottostruttura



Requisiti supplementari per il calcestruzzo a prestazione garantita

I requisiti supplementari (in base a SN EN 206:2013) e i relativi metodi di prova devono essere indicati nel capitolato.

Calcestruzzo a composizione richiesta

Per i calcestruzzi a composizione richiesta, la responsabilità per l'allestimento della ricetta (tipo e quantità di cemento, aggregati e curva granulometrica, tipo e quantità degli additivi e degli aggiuntivi, ecc.) e per la qualità del calcestruzzo è del committente.

Calcestruzzo

Calcestruzzi a prestazione garantita SN EN 206

Numero tipo	Classe di resistenza	Consistenza	Valore nominale del grano D _{max} [mm]	Rapporto massimo a/c _{sp}	Contenuto min. CEM [kg/m ³]	Contenuto min. di pori d'aria [%]	Osservazione	Prezzo franco centrale [CHF/m ³]
-------------	----------------------	-------------	---	------------------------------------	---	-----------------------------------	--------------	--

Gruppo di classi d'esposizione O – X0

■	O007	C12/15	C1	32	–	–	Benna	177.00
■	O008	C16/20	C1	32	–	–	Benna	185.00
■	O009	C20/25	C1	32	–	–	Benna	193.00
■	O057	C12/15	C1	16	–	–	Benna	188.00
■	O058	C16/20	C1	16	–	–	Benna	196.00
■	O059	C20/25	C1	16	–	–	Benna	204.00

Gruppo di classi d'esposizione A – XC1, XC2

■▲	A105	C20/25	C3	32	0.65	280	–	Pompabile	206.00
■	A151	C20/25	C3	16	0.65	308	–	Pompabile	217.00
●	C2A105	C20/25	C3	32	0.65	280	–	Calcestruzzo Eco	211.00
●	C2A145	C20/25	C3	22	0.65	294	–	Calcestruzzo Eco	222.00

Gruppo di classi d'esposizione B – XC3

■▲	B201	C25/30	C3	32	0.60	280	–	Pompabile	214.00
■	B206	C30/37	C3	32	0.60	280	–	Pompabile	219.00
■	B210	C25/30	F4	32	0.60	280	–	Pompabile	216.00
■	B211	C25/30	F5	32	0.60	280	–	Pompabile	224.00
■	B251	C25/30	C3	16	0.60	308	–	Pompabile	225.00
■	B254	C30/37	C3	16	0.60	308	–	Pompabile	230.00
■	B258	C25/30	F4	16	0.60	308	–	Pompabile	227.00
■	B259	C25/30	F5	16	0.60	308	–	Pompabile	235.00
●	C2B201	C25/30	C3	32	0.60	280	–	Calcestruzzo Eco	219.00
●	C2B241	C25/30	C3	22	0.60	294	–	Calcestruzzo Eco	230.00

Gruppo di classi d'esposizione C – XC4, XF1

■▲	C301	C30/37	C3	32	0.50	300	–	Pompabile	229.00
■	C306	C35/45	C3	32	0.50	300	–	Pompabile	241.00
■	C310	C30/37	F4	32	0.50	300	–	Pompabile	231.00
■	C351	C30/37	C3	16	0.50	330	–	Pompabile	240.00
■	C313**	C30/37	C3	32	0.50	300	–	Modulo E	235.00
■	C314*	C30/37	C3	32	0.50	300	–	Facciavista	230.00
■	C354	C35/45	C3	16	0.50	330	–	Pompabile	252.00
■	C357	C30/37	F4	16	0.50	330	–	Pompabile	242.00
■	C361*	C30/37	C3	16	0.50	330	–	Facciavista	247.00
■	C319	C30/37	F5	32	0.50	300	–	Monobeton	242.00
■	C376	C30/37	F5	16	0.50	330	–	Monobeton	253.00
●	C2C301	C30/37	C3	32	0.50	300	–	Calcestruzzo Eco	236.00
●	C2C341	C30/37	C3	22	0.50	315	–	Calcestruzzo Eco	247.00

Prodotto disponibile solo dalla centrale:

- Avegno e Osogna
- Osogna

▲ Calcestruzzo CPN sulla base della Norma SN EN 206

Calcestruzzi a prestazione garantita SN EN 206

Numero tipo	Classe di resistenza	Consistenza	Valore nominale del grano D _{max} [mm]	Rapporto massimo a/c _{eq}	Contenuto min. CEM [kg/m ³]	Contenuto min. di pori d'aria [%]	Osservazione	Prezzo franco centrale [CHF/m ³]
Gruppo di classi d'esposizione D (T1) – XC4, XD1, XF2, XF3								
▲ D401TL	C25/30	C3	32	0.50	300	3.0%	Pompabile	244.00
● D401TLAAR	C25/30	C3	32	0.50	300	3.0%	AAR	256.00
■ D490TL**	C25/30	C3	32	0.50	300	3.0%	Modulo E	255.00
■ D451TL	C25/30	C3	16	0.50	330	3.5%	Pompabile	255.00
● D451TLAAR	C25/30	C3	16	0.50	330	3.5%	AAR	267.00
Gruppo di classi d'esposizione E (T2) – XC4, XD1, XF4								
▲ E501TL	C25/30	C3	32	0.50	300	3.0%	Pompabile	249.00
● E501TLAAR	C25/30	C3	32	0.50	300	3.0%	AAR	261.00
■ E551TL	C25/30	C3	16	0.50	330	3.5%	Pompabile	260.00
● E551TLAAR	C25/30	C3	16	0.50	330	3.5%	AAR	272.00
Gruppo di classi d'esposizione F (T3) – XC4, XD3, XF2								
▲ F601TL	C30/37	C3	32	0.45	320	3.0%	Pompabile	259.00
● F601TLAAR	C30/37	C3	32	0.45	320	3.0%	AAR	276.00
■ F651TL	C30/37	C3	16	0.45	352	3.5%	Pompabile	270.00
● F651TLAAR	C30/37	C3	16	0.45	352	3.5%	AAR	282.00
Gruppo di classi d'esposizione G (T4) – XC4, XD3, XF4								
▲ G701TL	C30/37	C3	32	0.45	320	3.0%	Pompabile	264.00
● G701TLAAR	C30/37	C3	32	0.45	320	3.0%	AAR	276.00
■ G751TL	C30/37	C3	16	0.45	352	3.5%	Pompabile	275.00
● G751TLAAR	C30/37	C3	16	0.45	352	3.5%	AAR	287.00
■ G790TL**	C30/37	C3	32	0.45	320	3.0%	Modulo E	275.00

* Calcestruzzi a facciavista vengono consigliati unicamente con le ricette C314 e C361. Per gli altri calcestruzzi non è garantito il risultato a vista.

** Modulo E – il calcestruzzo con modulo di elasticità statico > 30'000 N/mm².
(Indicativamente il modulo E raggiunto impiegando aggregati indigeni si aggira attorno a 23'500 N/mm²).

Prodotto disponibile solo dalla centrale:

- Avegno e Osogna
- Osogna

▲ Calcestruzzo CPN sulla base della Norma SN EN 206

Calcestruzzi a composizione richiesta

Numero tipo	Classe di resistenza	Consistenza	Valore nominale del grano D_{max} [mm]	Rapporto massimo $a/f_{c_{90}}$	Osservazione	Impiego	Prezzo franco centrale [CHF/m ³]
Drytech – il calcestruzzo a composizione richiesta per il sistema Vasca Drytech							
DR101	C25/30	C2	32	0.55	Vasca Drytech	Getti in pendenza	233.00
DR102	C30/37	C2	32	0.52	Vasca Drytech	Getti in pendenza	233.00
DR111	C25/30	F4	32	0.55	Vasca Drytech		235.00
DR112	C30/37	F4	32	0.52	Vasca Drytech		235.00
DR121	C25/30	F5	32	0.52	Vasca Drytech	Monobeton	247.00
DR122	C30/37	F5	32	0.52	Vasca Drytech	Monobeton	247.00
DR201	C25/30	C2	16	0.55	Vasca Drytech	Getti in pendenza	244.00
DR202	C30/37	C2	16	0.52	Vasca Drytech	Getti in pendenza	244.00
DR211	C25/30	F4	16	0.55	Vasca Drytech		246.00
DR212	C30/37	F4	16	0.52	Vasca Drytech		246.00
DR221	C25/30	F5	16	0.52	Vasca Drytech	Monobeton	258.00
DR222	C30/37	F5	16	0.52	Vasca Drytech	Monobeton	258.00

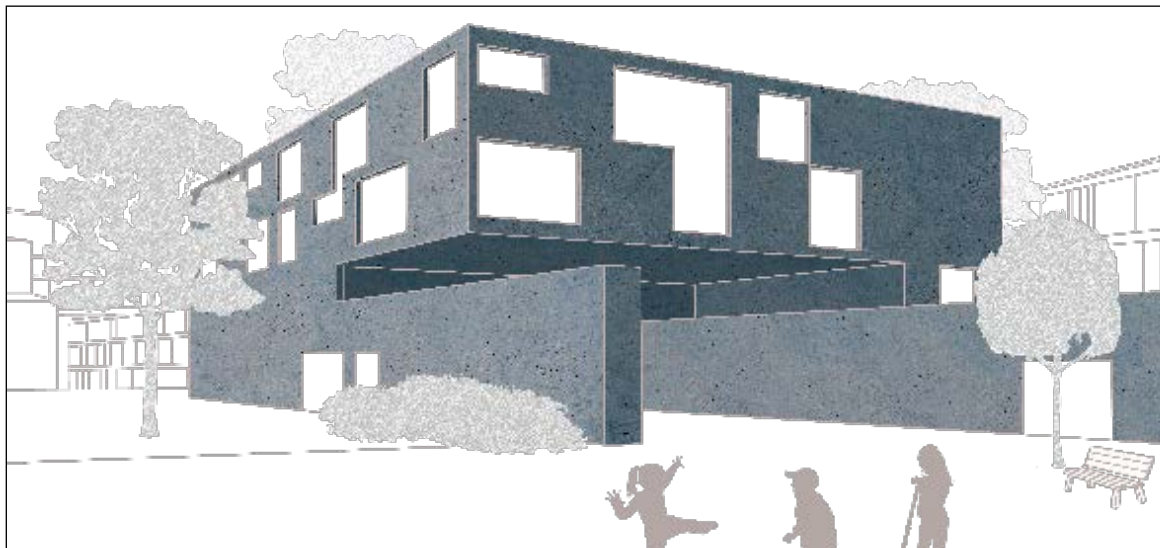
Calcestruzzi leggeri

Numero tipo	Densità [kg/m ³]	Consistenza	Valore nominale del grano D_{max} [mm]	Contenuto sabbia 0-4	CEM [kg/m ³]	Osservazione	Prezzo franco centrale [CHF/m ³]
Calcestruzzi leggeri							
LB1310	ca. 1300	C2	8	30%	300	Calcestruzzo Leca	307.00
LB1590	ca. 1600	C3	8	45%	350	Calcestruzzo Leca	317.00

Prodotto disponibile solo dalla centrale:

- Avegno e Osogna
- Osogna

Holcim Selfpact



Selfpact è un calcestruzzo autocompattante e si contraddistingue per una fluidità particolarmente elevata. Questo calcestruzzo ad alta viscosità scorre senza segregazioni, anche in componenti costruttivi con struttura geometrica molto complessa, riempie i vuoti autonomamente ed è in grado di disaerare senza bisogno di energia di compattazione. L'impiego di un calcestruzzo autocompattante agevola il ciclo di lavoro, si possono ridurre i costi complessivi di costruzione e migliorare le condizioni di lavoro. Selfpact corrisponde ad un calcestruzzo a prestazione garantita in conformità a SN EN 206 e soddisfa le classi di esposizione XC4, XF1 ed è impermeabile. La consistenza corrisponde a slump flow SF1, SF2, SF3 in conformità a SN EN 206.

Caratteristiche principali di Selfpact

- Semplifica ed abbrevia la messa in opera del calcestruzzo fresco. Assicura una qualità omogenea di tutti i componenti strutturali, in particolare in caso di armatura densa e sezione trasversale ridotta. È superflua la vibrazione. Sollecitazione fisica nettamente ridotta durante la messa in opera.
- Superfici omogenee del calcestruzzo. Impedisce la formazione di macropori.
- Protezione contro influssi ambientali dannosi.

Numero tipo	Classe di resistenza	Consistenza	Valore nominale del grano D_{max} [mm]	Rapporto massimo a/L_{eq}	min. CEM [kg/m ³]	Osservazione	Prezzo franco centrale [CHF/m ³]
3716CL	C30/37	SF2	16	0.50	330	Pompabile	s. r.
4516CL	C35/45	SF2	16	0.50	330	Pompabile	s. r.

Prodotto disponibile solo dalla centrale:
 ■ Avegno e
 Osogna

Calcestruzzo

Calcestruzzi proiettati

Numero tipo	Classe di resistenza	Gruppo di classi d'esposizione	Granulometria [mm]	Consistenza	Osservazione	Prezzo franco centrale [CHF/m ³]
Calcestruzzo proiettato secondo SIA 198						
■ TAK1	C25/30	XF1	0/8	F4	Calcestruzzo proiettato*	266.00
■ TAD1	C30/37	XA1, XD1	0/8	F4	Calcestruzzo proiettato*	243.00
■ TAB1	C25/30	X0	0/8	F4	Calcestruzzo proiettato*	238.00

* Calcestruzzo proiettato secondo SN EN 14487-1 e calcestruzzo proiettato per via secca su richiesta.
Le prove sono eseguite su cubi confezionati in centrale, senza l'aggiunta di un additivo accelerante.
Le prove sulle cassette confezionate in cantiere sono a carico del Cliente.

Calcestruzzi per pali trivellati secondo SN EN 206

Numero tipo	Classe di resistenza	Consistenza	Valore nominale del grano D _{max} [mm]	Rapporto massimo a/c _{eq}	min. CEM [kg/m ³]	Contenuto minimo di parti fini [kg/m ³]	Prezzo franco centrale [CHF/m ³]
P1 Calcestruzzo per pali (Getto all'asciutto)							
■ ▲ HN01	C25/30	F4	32	0.50	330	400	226.00
■ HN02	C30/37	F4	32	0.50	330	400	231.00
■ HN51	C25/30	F4	16	0.50	363	400	237.00
P2 Calcestruzzo per pali (Getto in acqua)							
■ ▲ IN01	C25/30	F5	32	0.50	380	400	230.00
■ IN02	C30/37	F5	32	0.50	380	400	237.00
■ IN51	C25/30	F5	16	0.50	418	400	241.00
P3 Calcestruzzo per pali (Getto all'asciutto)							
■ KN02	C25/30	F4	32	0.60	330	400	220.00
■ KN03	C30/37	F4	32	0.60	330	400	228.00
■ KN52	C25/30	F4	16	0.60	363	400	231.00
P4 Calcestruzzo per pali (Getto in acqua)							
■ LN02	C25/30	F5	32	0.60	380	400	230.00
■ LN03	C30/37	F5	32	0.60	380	400	238.00
■ LN52	C25/30	F5	16	0.60	418	400	241.00

Prodotto disponibile solo dalla centrale:

■ Avegno e Osogna

▲ Calcestruzzo CPN sulla base della Norma SN EN 206

Calcestruzzo

Calcestruzzi a dosaggio, consistenza e granulometria*

Numero tipo	CEM [kg/m ³]	Granulometria [mm]	Consistenza	Prezzo franco centrale [CHF/m ³]
Malta				
MN9	300	0/4	Terra umida (C0)	214.00
MN11	350	0/4	Terra umida (C0)	222.00
MN13	400	0/4	Terra umida (C0)	230.00
MN30	300	0/8	Terra umida (C0)	210.00
MN32	350	0/8	Terra umida (C0)	218.00
MN34	400	0/8	Terra umida (C0)	226.00

Calcestruzzo proiettato per via secca (gunita - 1000 litri aggregato)

ZH3	350	0/8	Rigido (C1)	224.00
ZH5	400	0/8	Rigido (C1)	232.00

Calcestruzzo

ZN13	150	0/16	Rigido (C1)	178.00
ZN19	200	0/16	Rigido (C1)	186.00
ZN28	250	0/16	Rigido (C1)	194.00
ZN67	150	0/32	Rigido (C1)	178.00
ZN73	200	0/32	Rigido (C1)	186.00
ZN82	250	0/32	Rigido (C1)	194.00

Calcestruzzo cellulare

ZS19	150	8/16	Rigido (C1)	166.00
ZS21	200	8/16	Rigido (C1)	174.00
ZS24	250	8/16	Rigido (C1)	182.00
ZS32	150	16/32	Rigido (C1)	166.00
ZS34	200	16/32	Rigido (C1)	174.00
ZS37	250	16/32	Rigido (C1)	182.00

Calcestruzzo Eco (da aggregato di calcestruzzo frantumato)

• ZB217	150	0/22	Rigido (C1)	178.00
• ZB218	200	0/22	Rigido (C1)	186.00
• ZB219	250	0/22	Rigido (C1)	194.00

* Attenzione

Il calcestruzzo sopra elencato, non è più contemplato nella norma vigente. Esso è utilizzabile unicamente per lavori d'importanza secondaria. **In ogni caso ad esclusiva responsabilità del cliente.**

Prodotto disponibile solo dalla centrale:

- Osogna

Calcestruzzo

Indicazioni e prestazioni complementari

Supplemento per	Normo 5R	CEM I 52,5 R	0.30	CHF/kg
Additivi	FM	Superfluidificante	4.95	CHF/kg
	LP	Aerante	4.60	CHF/kg
	BV	Accelerante	7.90	CHF/kg
	VZ	Ritardante	8.30	CHF/kg
	HBE	Antigelo	5.95	CHF/kg
Fornitura invernale	Secondo la norma SN EN 206:2013 la temperatura del calcestruzzo fresco al momento della consegna non deve essere minore di 5 °C. Per questa ragione tra il 1 dicembre ed il 28 febbraio gli aggregati e/o l'acqua d'impasto saranno riscaldati. Supplemento per riscaldamento: 8.00 CHF/m ³ Non sono compresi nel prezzo gli additivi per accelerare la presa, come pure l'antigelo che viene fatturato a parte. Se il cliente rinuncia volontariamente all'aggiunta dell'antigelo e al riscaldamento del calcestruzzo lo fa a suo rischio e pericolo.			
Fornitura estiva	Con temperature elevate, getti lenti e tempi di trasporto oltre i 30 minuti, si rende necessaria l'aggiunta di un additivo ritardante e di prove preliminari. Gli additivi ritardanti non sono compresi nel prezzo. Se il cliente rinuncia volontariamente all'aggiunta del ritardante lo fa a suo rischio e pericolo.			
Lavoro notturno oppure durante la chiusura della centrale	Forniture al di fuori dei normali orari di lavoro o durante la chiusura delle centrali sono eseguite unicamente in casi eccezionali e in accordo con la centrale.	Supplemento minimo	Supplemento	
	Lunedì – Venerdì	700.00 CHF	25.00 CHF/m ³	
	Ci si riserva di valutare caso per caso.			
Consistenza	La consistenza è garantita non oltre i 45 minuti dalla confezione. Con temperature del calcestruzzo elevate unicamente con aggiunta di ritardante fatturato separatamente.			
Resa	Il quantitativo del m ³ fornito rappresenta ca. 1'300 litri di miscela ed è calcolato in modo da ottenere 1 m ³ di calcestruzzo in opera, costipato e vibrato.			
Forniture a privati	Forniture a privati avvengono unicamente dietro pagamento con Carta di Credito o in contanti prima della fornitura.			
Calcestruzzo residuo	Per la ripresa e lo smaltimento del calcestruzzo fresco vengono fatturati 50.00 CHF/m ³ ed il relativo costo di trasporto in discarica.			
Validità Offerte	Se non concordato diversamente le offerte hanno una validità di 60 giorni.			
Ulteriori prestazioni	Nella specifica dei requisiti aggiuntivi, questi ultimi devono essere trattati, ai sensi della norma SN EN 206:2013, come „requisiti prestazionali oggetto di prove specifiche“ e non, per esempio, come esigenze per una o più componenti nella composizione. Il procedimento ed i criteri di conformità devono essere concordati anticipatamente tra Holcim e il Cliente.			
Altri calcestruzzi	Per tipi di calcestruzzo particolari (aggiunte di pigmenti, fibre metalliche o di polipropilene, ...) vogliate contattare il nostro servizio vendite.			
Supplemento carico calcestruzzo	Per carichi < 0.5 m ³ viene fatturato un supplemento a corpo di 20.00 CHF.			

Aggregati

Norme di riferimento per gli aggregati

Aggregati classificati

Gli aggregati per calcestruzzi secondo la norma SN EN 12 620 sono regolamentati nelle seguenti norme in funzione delle loro applicazioni e delle loro esigenze

Tema	Norma
Aggregati per calcestruzzo	SN EN 12620 incl. SN 670 102-NA
Aggregati per asfalti e per strati superficiali utilizzati nella costruzione di strade, aeroporti e altre zone di circolazione	SN EN 13043 incl. SN 670 103-NA
Aggregati per malte	SN EN 13139 incl. SN 670 101-NA
Aggregati per binari ferroviari	SN EN 13450 incl. SN 670 110-NA
Aggregati per materiali trattati con leganti idraulici e materiali non lavorati utilizzati per lavori del genio civile e per la costruzione di strade	SN EN 13242 incl. SN 670 119-NA
Misti granulari	SN EN 13285 incl. SN 670 119-NA
Aggregati norme di base	SN 670 050

In funzione delle esigenze e dei campi d'applicazione, è disponibile una vasta gamma di aggregati. Raccomandiamo in generale di utilizzare aggregati per calcestruzzo secondo la norma SN EN 12 620.

Rimaniamo volentieri a vostra disposizione per la scelta degli aggregati adatti alle vostra esigenze.

Aggregati

Aggregati

Denominazione	Classe granulometrica [mm]	Osservazione	Densità apparente [ca. t/m ³]	Prezzo franco centrale [CHF/t]
---------------	----------------------------	--------------	--	-----------------------------------

Aggregati per calcestruzzo secondo SN EN 12620

Aggregato fine per calcestruzzo

■ Sabbia frantumata	0/4		1.36	50.00
● Sabbia ricomposta	0/4	Hüntwangen	1.36	70.00

Aggregato grosso per calcestruzzo

■ Ghiaia frantumata	2/8		1.45	49.00
■ Ghiaia frantumata	8/16		1.45	49.00
■ Ghiaia frantumata	16/32		1.45	49.00
● Ghiaia	8/16	Hüntwangen	1.67	68.00
● Ghiaia	16/32	Hüntwangen	1.67	68.00

Aggregati non classificati

Aggregati frantumati / diversi

■ Miscela per calcestruzzo	0/8	frantumata	1.60	50.00
■ Miscela per calcestruzzo	0/16	frantumata	1.68	50.00
■ Miscela per calcestruzzo	0/32	frantumata	1.68	50.00
per ogni carico aggregati		a corpo		11.00

Prodotto disponibile solo dalla centrale:

- Avegno e Osogna
- Osogna

Trasporto di calcestruzzo da Avegno

Categoria		4 assi calcestruzzo [CHF/m ³]	3 assi calcestruzzo [CHF/m ³]	2 assi calcestruzzo [CHF/m ³]
Categoria 1	Avegno, Gordevio, Locarno – Ponte Brolla, Tegna, Verscio	35.00	43.75	65.50
Categoria 2	Ascona, Cavigliano, Losone, Locarno, Maggia, Maggia – Aurigeno, Maggia – Moghegno	42.00	52.50	78.75
Categoria 3	Ascona – Monte Verità, Gordola, Intragna, Intragna – Calezzo, Intragna – Corcapolo, Intragna – Golino, Locarno – Locarno Monti, Losone – Arcegno, Magadino – Quartino, Maggia – Coglio, Maggia – Giumaglio, Maggia – Lodano, Maggia – Someo, Minusio, Muralto, Orselina, Tenero – Contra	51.00	63.75	95.50
Categoria 4	Brione s. Minusio, Brissago, Brissago – Porta, Cugnasco, Gerra Piano, Intragna – Verdasio, Isorno – Auressio, Isorno – Berzona, Lavertezzo – Riazzino, Locarno – Brè Magadino, Piazzogna, Porto Ronco, Ronco s. Ascona, San Nazzaro, Vira Gambarogno, Vira Gambarogno – Fosano, Vogorno	60.50	75.75	113.50
Categoria 5	Borgnone – Camedo, Brissago – Incella, Brissago – Piodina Cevio, Corippo, Lavertezzo, Mergoscia, Gerra Gambarogno, Gerra Verzasca	80.50	100.75	151.00
Categoria 6	Caviano, Cerentino, Indemini, Onsernone – Comologno Onsernone – Crana, Onsernone – Russo, Onsernone – Spruga	100.50	125.75	188.50

Trasporto di calcestruzzo da Cevio

Categoria		4 assi calcestruzzo [CHF/m ³]	3 assi calcestruzzo [CHF/m ³]	2 assi calcestruzzo [CHF/m ³]
Categoria 1	Cevio, Cevio – Bignasco, Cevio – Cavergho, Maggia – Riveo	35.00	43.75	65.50
Categoria 2	Cevio – Fontana, Lavizzara – Brontallo, Linescio, Maggia – Coglio, Maggia – Giumaglio, Maggia – Someo	42.00	52.50	78.75
Categoria 3	Lavizzara – Broglio, Lavizzara – Menzonio, Maggia – Lodano	35.00	43.75	65.50
Categoria 4	Campo Vallemaggia – Niva, Cerentino, Cevio – Foroglio, Gordevio, Lavizzara – Prato Sornico, Lavizzara – Monti Di Rima, Lavizzara – San Carlo, Lavizzara – Peccia, Maggia, Maggia – Aurigeno, Maggia – Moghegno	51.00	63.75	95.50
Categoria 5	Bosco/Gurin, Campo Vallemaggia, Campo Vallemaggia – Cimalmotto, Lavizzara – Fusio, Lavizzara – Mogno	83.00	103.75	155.50

Trasporti

Trasporto di calcestruzzo da Osogna

Categoria		4 assi calcestruzzo [CHF/m ³]	3 assi calcestruzzo [CHF/m ³]	2 assi calcestruzzo [CHF/m ³]
Categoria 1	Biasca, Biasca – Loderio, Claro, Cresciano, Iragna, Lodrino, Moleno, Osogna, Pollegio, Preonzo	42.00	55.00	82.75
Categoria 2	Arbedo – Castione, Bellinzona, Bodio, Cadenazzo, Giornico, Giubasco, Gordola, Gorduno, Gudo, Ludiano, Lumino, Malvaglia, Monte Carasso, Personico, Sant'Antonio, Sementina, Semione	51.50	64.50	96.50
Categoria 3	Acquarossa, Acquarossa – Corzoneso Piano, Acquarossa – Dongio, Acquarossa – Motto, Camorino, Chironico – Nivo, Contone, Faido – Chiggiogna, Gnosca, Grono, Lavorgo, Leggia, Magadino, Roveredo Grigioni, San Vittore	62.00	77.50	116.25
Categoria 4	Acquarossa – Castro, Acquarossa – Corzoneso Alto, Acquarossa – Leontica, Acquarossa – Lottigna, Acquarossa – Marolta, Acquarossa – Ponto Valentino, Acquarossa – Prguiasco, Anzonico, Blenio – Aquila, Blenio – Dangio, Blenio – Olivone, Blenio – Torre, Buseno, Cadenazzo – Robasacco, Cama, Chironico, Faido, Faido – Calonico, Lostallo, Mairengo, Mesocco, Polmengo, Prato Leventina, Prato Leventina – Rodi-Fiesso, Quinto, Quinto – Ambri,	83.00	103.75	155.50
Categoria 5	Acquarossa – Largario, Airolo, Airolo – Motto Bartola, Airolo – Nante, Arvigo, Blenio – Campo, Blenio – Ghirone, Calpiogna, Campello, Castenada, Cauco, Cavagnago, Dalpe, Faido – Rossura, Osco, Quinto – Altanca, Quinto – Catto, Quinto – Deggio, Santa Maria, Selma, Sobrio	104.00	130.00	195.00

Indicazioni trasporto e condizioni particolari

Prestazioni particolari	Regia autobetoniera	200.00	CHF/ora
	Autobetoniera nastro 14 m	17.50	CHF/m ³
Attenzione	<p>I prezzi sono indicativi e sono intesi per un carico minimo di 3.75 - 5.50 - 7.50 m³ rispettivamente per 2 Assi - 3 Assi - 4 Assi (TTPCP compresa).</p> <p>Per quantitativi inferiori verrà fatturato l'importo per l'intero carico. Supplemento trasporto fuori orario 20.00 CHF/m³.</p> <p>Nel prezzo è compreso un tempo di scarico fino a 20 minuti; per lo scarico difficoltoso oltre i 20 minuti saranno fatturati 150.00 CHF/ora.</p> <p>Forniture in montagna ed in luoghi discosti vengono fatturate a regia.</p> <p>Ci si riserva un'adeguamento dei prezzi secondo l'evoluzione del prezzo dei carburanti</p>		
Orario d'apertura centrali	Estate	7.00 – 11.30	13.00 – 16.30
	Inverno	7.30 – 11.30	13.00 – 16.30
	<p>Venerdì fino alle ore 15.30. Tutte le centrali rimangono chiuse durante le vacanze e i ponti ufficiali dell'edilizia. Le forniture durante questi periodi avvengono solo in casi eccezionali e devono essere concordate con la centrale. In ogni caso vengono applicati i supplementi previsti per forniture durante la chiusura della centrale.</p>		
Condizioni di pagamento	30 giorni netto data fattura. Forniture a privati, a nuovi clienti e all'estero unicamente previo pagamento in contanti o fidejussioni bancarie.		
Reclamazioni sulle fatture	Le fatture devono essere verificate ed eventuali errori devono essere comunicati entro 30 giorni dalla data di fatturazione. In caso contrario la fattura sarà ritenuta accettata.		
Interessi di mora	Sulle fatture scadute saranno conteggiati gli interessi di mora come da Codice delle obbligazioni.		
Obblighi del Cliente	<p>Se il calcestruzzo viene ritirato franco centrale di produzione, è di esclusiva competenza del Cliente provvedere alla protezione adeguata dall'influenza delle condizioni atmosferiche durante il trasporto (gelo, pioggia, calura). Spetta pure al Cliente prendere tutte le misure necessarie affinché il calcestruzzo arrivi per tempo e venga impiegato entro 2 ore a decorrere dall'ora segnata nel bollettino di consegna. La centrale di produzione declina ogni responsabilità qualora la cattiva qualità derivi dalla inosservanza di tali obblighi o da cambiamenti della composizione originale del calcestruzzo provocati da aggiunta d'acqua, di additivo o ritardata messa in opera. Per forniture di calcestruzzo pompato franco cantiere il Cliente metterà a disposizione sul cantiere, gratuitamente:</p> <ul style="list-style-type: none"> • un accesso adeguato al cantiere per i veicoli di 32 ton di portata, larghezza 2,5 m • un luogo sicuro per il piazzamento della pompa • la mano d'opera per aiuto posa delle tubazioni di prolunga • la possibilità di allacciamento alle tubazioni d'acqua • la possibilità di lavaggio della pompa e delle tubazioni sul cantiere • la regolamentazione del traffico, come pure gli altri provvedimenti tecnici che devono venire predisposti per tempo dal Cliente • l'aiuto per le manovre di retromarcia e le segnalazioni stradali • calcestruzzi manifestamente non conformi non devono essere messi in opera 		

Trasporti

Indicazioni trasporto e condizioni particolari

Tutela dei dati	Per l'intrattenimento dei rapporti contrattuali con il Cliente è richiesto il trattamento di dati generali e personali. A tal fine il Cliente dà il proprio assenso e consente alla Holcim Inerti e Calcestruzzi SA per un'efficace gestione dei rapporti commerciali, di trasmettere i suddetti dati anche alle aziende collegate in Svizzera o all'estero.
Condizioni generali di fornitura	Sono pure applicabili le condizioni generali di vendita per il calcestruzzo confezionato dell'ASIC. In caso di divergenze fanno comunque stato le condizioni del presente listino prezzi.
Quantità di carico	I nostri operatori e i nostri autisti hanno l'obbligo di rispettare le regole del codice stradale di conseguenza non possono in alcun caso sovraccaricare i veicoli. L'autista deve comunicare al macchinista il peso massimo ammissibile indicato nella carta grigia del veicolo.
Transito	Il transito su strade e piazze richiesto dal cliente avviene a suo rischio e pericolo. Per eventuali danni a strade e piazze non camionabili si declina ogni responsabilità.

Pompe

Pompe per calcestruzzo (20–41 m)

Pompaggi fino a 25 m ³	quantità [m ³]	Intervento a corpo [CHF]	
	0 – 5	550.00	
	6 – 10	650.00	
	11 – 15	750.00	
	16 – 20	850.00	
	21 – 25	900.00	
Pompaggi superiori a 25 m ³	quantità [m ³]	[CHF/m ³]	
	26 – 30	35.00	
	31 – 35	33.00	
	36 – 40	32.00	
	41 – 45	29.00	
	46 – 50	28.00	
	51 – 60	27.00	
	61 – 70	26.00	
	71 – 80	25.00	
	81 – 90	24.00	
	91 – 100	23.00	
Prestazioni particolari	Supplemento per pompaggio con resa ≤ 15 m ³ /ora	150.00	CHF/ora
	Trasporto tubi di prolunga a corpo	200.00	CHF
	Noleggino e manutenzione tubazione	6.00	CHF/ml
	Prestazioni nostro pompista per direttive nella posa di tubazioni per getti particolari	70.00	CHF/ora
	Supplemento per pompaggio di calcestruzzo con fibre d'acciaio	1.20	CHF/m ³

Attenzione I prezzi sono indicativi e sono intesi per distanze entro un raggio di 15 km dalla centrale ed una sola installazione della pompa. Per distanze superiori ai 15 km sarà fatturato un supplemento. Per pompaggi con 2 Pompe fanno stato i quantitativi di ogni singola Pompa. Per pompaggi particolari (grandi quantitativi, rendimenti elevati, tubazioni di prolunga, mancanza di spazio, ecc.) fissare un appuntamento preventivo e discutere le condizioni di vendita con i nostri tecnici.

Il cliente deve prevedere una strada d'accesso al cantiere per portate di 32 tonnellate, preparare accuratamente il luogo d'installazione della pompa (spazio a sufficienza per l'apertura degli stabilizzatori, sottosuolo piano ed orizzontale, ...) e mettere a disposizione la manodopera necessaria per la posa delle tubazioni supplementari.

Eventuali deroghe o permessi di transito sono a carico del cliente. I calcestruzzi di consistenza rigida non sono pompabili.

Condizioni generali di vendita per calcestruzzo

Tutti gli ordini di forniture di calcestruzzo vengono eseguiti in base alle seguenti condizioni generali. Con il conferimento dell'ordine il cliente riconosce la validità delle stesse. Eventuali deroghe sono valide solo se confermate per iscritto dal fornitore. Per quanto riguarda le caratteristiche del calcestruzzo fresco, come pure la qualità del calcestruzzo indurito e gli esami dei materiali, valgono le relative norme sul calcestruzzo. Forniture di calcestruzzo avvengono secondo la norma SIA 262. Per i controlli sul calcestruzzo fresco e indurito vale le norme SIA 262/1 e SN EN 206.

1. Listino prezzi e offerte

I prezzi base dei listini prezzi ufficiali valgono, con riserva di accordi particolari, esclusivamente per gli imprenditori edili. I prezzi e le condizioni fissati nei listini sono validi fino alla loro revoca o alla notificazione di nuovi listini prezzi che hanno validità generale. I nuovi listini prezzi diventano vincolanti solo con l'accettazione da parte del fornitore di un ordine conferito in base agli stessi. La validità di offerte speciali è limitata, con riserva di accordi particolari, ad un periodo di 6 mesi.

Tutti i prezzi s'intendono franco impianto di produzione, IVA esclusa. I prezzi al m³ s'intendono per 1 m³ di calcestruzzo vibrato in opera.

Detti prezzi s'intendono per forniture durante l'orario d'apertura in vigore al centro di produzione. Le forniture al di fuori di questo orario vengono effettuate solo previo accordo e dietro corrispondenti sovrapprezzi. Se viene convenuta la fornitura franco cantiere, il prezzo di trasporto fissato vale per il percorso transitabile più corto e per l'immediata presa in consegna del calcestruzzo da parte del committente. I tempi di attesa supplementari per il veicolo e il personale possono venir fatturati separatamente.

Un sovrapprezzo invernale può essere fatturato nel periodo dal 1° dicembre a fine febbraio. Per le regioni con condizioni climatiche estreme, come per es. le regioni di montagna, il listino prezzi può prevedere un periodo invernale diverso.

2. Ordinazione ed accettazione

Le ordinazioni devono venir conferite il giorno precedente la consegna, al più tardi entro le ore 16.00, e **con 48 ore di anticipo per forniture di calcestruzzo pompato**. Le forniture preannunciate hanno la precedenza nelle consegne.

L'ordinazione deve contenere indicazioni precise e specifiche riguardanti la qualità e le caratteristiche del calcestruzzo (secondo la norma SIA SN EN 206), la quantità, modo del getto e consistenza, l'inizio della fornitura, il programma di fornitura, come pure il tipo del mezzo di trasporto previsto. Gli ordini e le richieste di consegna vengono accettati di volta in volta in funzione delle possibilità di fornitura.

Per ordinazioni di calcestruzzo secondo la norma SIA 262 con requisiti particolari sono da specificare i requisiti secondo la SN EN 206 o secondo le classi d'esposizione del catalogo di posizione delle norme.

Se il committente chiede calcestruzzo a composizione secondo la norma SIA 262, necessitano definizioni chiare per l'esecuzione, tra progettista, committente e l'impianto di betonaggio. Nel caso di forniture di

calcestruzzo a composizione, la centrale di betonaggio garantisce esclusivamente la composizione corretta della miscela del calcestruzzo e ciò in misura delle tolleranze previste dalla norma SN EN 206.

Occorre prevedere precise istruzioni per chi ha la competenza di apportare eventuali modifiche. Se per il calcestruzzo con caratteristiche particolari sono necessarie prove preliminari, i costi delle stesse, previo relativo accordo, sono a carico del committente.

3. Additivi

L'impiego di additivi sia per quanto attiene al prodotto, sia per quanto concerne il dosaggio, è di competenza del centro di produzione. Se il committente richiede l'impiego di determinati prodotti e/o dosaggi, viene garantito solo il rispetto del dosaggio richiesto. In questo caso il fornitore declina qualsiasi responsabilità riguardo alla prevista efficacia di tali additivi nonché al rischio di effetti sfavorevoli sul comportamento del calcestruzzo. Il fornitore ha il diritto di conteggiare un supplemento di prezzo per maggiori costi.

All'ordinazione di calcestruzzo a prestazione garantita secondo la norma SIA 262 cade automaticamente ogni garanzia se il committente prescrive l'uso di un determinato additivo.

4. Fornitura

Le ore di consegna previste, in considerazione di un'eventuale concentrazione delle forniture, s'intendono sempre con una tolleranza di mezz'ora. Se per ragioni imprevedibili, quali interruzione di corrente, mancanza d'acqua, guasto degli impianti, mancata consegna da parte di fornitori, o per cause di forza maggiore, diventa inevitabile un maggior ritardo nella consegna, ciò viene immediatamente notificato al committente con eventuali offerte alternative di fornitura da parte di altri centri di produzione. Tuttavia il fornitore non può assumere responsabilità per eventuali tempi d'attesa ed altri danni diretti e indiretti che ne derivano. Il cliente è tenuto ad annunciare immediatamente al centro di produzione eventuali impossibilità di prendere in consegna il prodotto. In caso di omissione, il cliente risponde del deterioramento del materiale e delle altre conseguenze dei ritardi.

5. Garanzia

Il centro di produzione garantisce la fornitura di quantità e qualità conformi all'ordine.

Per la dimostrazione della qualità del calcestruzzo sono determinanti gli esami del calcestruzzo fresco secondo la norma SIA 262/1 ed i campioni di prova prelevati al centro di produzione oppure i campioni di prova prelevati in presenza di un rappresentante dello stesso.

L'uniformità del tono del colore del calcestruzzo viene garantita solo in base ad un accordo scritto al riguardo.

Nell'ambito di questa garanzia il fornitore si impegna, a condizione che vi sia un reclamo tempestivo ed oggettivamente fondato, a sostituire gratuitamente il calcestruzzo contestato oppure, se il materiale è utilizzabile in modo limitato, ad accordare una riduzione di prezzo adeguata. Viene pure assunta la responsabilità per danni ai fabbricati costruiti con il calcestruzzo fornito, sempre che tali danni siano imputabili in modo accertabile alla

qualità difettosa del calcestruzzo fresco ed inoltre il cliente abbia dovuto assumersi la responsabilità dei danni verificatisi. Viene esclusa qualsiasi altra responsabilità per altri danni diretti o indiretti.

6. Reclamo per merce difettosa

Spetta al committente controllare alla consegna del calcestruzzo se:

- le indicazioni sul bollettino di consegna corrispondono all'ordinazione
- il prodotto fornito presenta difetti visibili

Per forniture franco cantiere vale la consegna del calcestruzzo sul cantiere e per forniture dalla centrale la consegna del calcestruzzo sull'autocarro. Eventuali contestazioni devono venir mosse, affinché il fornitore possa esaminare la validità, se possibile prima che il calcestruzzo venga messo in opera.

I difetti non rilevabili al momento della consegna devono venir contestati immediatamente non appena individuati. Se da parte del cliente esistono dubbi in merito alla qualità del calcestruzzo fornito e se non è possibile procedere ad un chiarimento immediato, il cliente è tenuto al prelievo di un campione ed a notificare al fornitore un invito immediato affinché lo stesso abbia la possibilità di assistere al prelievo del campione. Il risultato di questa prova del materiale viene riconosciuto dal centro di produzione solo se il prelievo del campione è stato effettuato immediatamente dopo l'avvenuta consegna e conformemente alle prescrizioni delle norme SN EN 206, e se il campione è stato inviato per esame e giudizio ad un laboratorio di prova ufficialmente riconosciuto. Se dall'esame risulta che la contestazione è giustificata, i costi dell'esame del materiale sono a carico del fornitore, in caso contrario rimangono a carico del cliente.

7. Condizioni di pagamento

Per il pagamento delle forniture fatturate e dei costi accessori, come ad esempio tempi di attesa, sovrapprezzo invernale, ecc. valgono, sotto riserva di eventuali altri accordi scritti, le condizioni di pagamento indicate sui listini prezzi.

Tutte le forniture effettuate sul medesimo cantiere sono considerate come forniture successive, indipendentemente dalla durata delle forniture o dalle interruzioni nelle consegne. Il centro di produzione si riserva il diritto di procedere a fatturazioni parziali. La contestazione di una fornitura non dà al cliente il diritto di ritardare i termini di pagamento delle ulteriori forniture.

Il fornitore si riserva il diritto dell'iscrizione dell'ipoteca legale in caso di non osservanza delle condizioni di pagamento.

8. Luogo di adempimento e foro giudiziario

Il luogo di adempimento ed il foro giudiziario sono, anche in caso di fornitura franco cantiere, la sede legale del centro di produzione. Sono competenti a giudicare eventuali controversie esclusivamente i tribunali ordinari.

Berna, gennaio 2016



Associazione Svizzera dell'industria degli Inerti e del Calcestruzzo

Condizioni generali di vendita per gli aggregati

1. Garanzia e responsabilità

Il fornitore garantisce la consegna di merci conformi all'ordine per quantità e qualità. Le caratteristiche qualitative di riferimento sono esclusivamente quelle stabilite nella rispettiva norma. Le norme di riferimento per le caratteristiche dei prodotti sono elencate nei singoli listini prezzi. I prodotti vengono controllati e certificati se previsto dalle norme stesse. Nell'ambito di questa garanzia, in presenza di reclami tempestivi e debitamente motivati, il fornitore si impegna a sostituire gratuitamente il materiale difettoso oppure, se la disponibilità del materiale risultasse limitata, a garantire uno sconto idoneo sul prezzo. Il reclamo non viene accettato se il materiale fornito è conforme all'ordine ma non può essere utilizzato per lo scopo desiderato. Il fornitore non garantisce per l'uso improprio e non idoneo di materiale fornito conformemente all'ordine. In caso d'utilizzo di ghiaia per i tetti piani, il fornitore declina ogni responsabilità per eventuali danni alla copertura del tetto; allo stesso modo il fornitore non risponde per applicazioni con leganti, se per trattare le superfici si utilizza pietrisco. Si esclude espressamente la rivendicazione di qualsiasi ulteriore diritto in seguito ad errori di fornitura diversi da quelli succitati, in particolare si esclude ogni responsabilità per ulteriori danni diretti o indiretti.

2. Quantità

Per la massa volumica apparente (t/m^3) e l'entità della fornitura (t) sono vincolanti le misurazioni in stabilimento (non in cantiere). Negli stabilimenti dove il materiale viene pesato, il calcolo viene effettuato in m^3 sulla base del valore medio neutro comunicato per la massa volumica apparente e l'umidità.

3. Quantità di carico

Per la sicurezza del traffico e il rispetto delle disposizioni giuridiche, i nostri macchinisti e autisti sono tenuti a non sovraccaricare in nessun caso i veicoli.

4. Transito

Il transito su strade e piazze su incarico del cliente avviene a suo rischio e pericolo. Per eventuali danni a strade e piazze non camionabili si declina ogni responsabilità.

5. Scadenze

Il fornitore si impegna a rispettare le scadenze concordate e a comunicare tempestivamente eventuali ritardi. Il fornitore non è responsabile delle conseguenze dovute a ritardi nella fornitura del materiale ordinato.

6. Reclami

Il committente è tenuto a controllare il materiale al momento della consegna e a inoltrare eventuali reclami subito dopo la fornitura del materiale.

7. Analisi dei materiali

Qualora si richiedessero ulteriori analisi di laboratorio per particolari finalità d'uso, i relativi costi, salvo accordi diversi, saranno a carico del committente.

8. Luogo di adempimento e foro giudiziario

Il luogo di adempimento ed il foro giudiziario sono, anche in caso di fornitura franco cantiere, la sede legale del centro di produzione. Sono competenti a giudicare eventuali controversie esclusivamente i tribunali ordinari.

Berna, novembre 2006

Holcim (Svizzera) SA

Hagenholzstrasse 83
8050 Zurigo
Svizzera
Telefon +41 58 850 62 15
Telefax +41 58 850 62 16
marketing-ch@lafargeholcim.com
www.holcim.ch

Regione Sopraceneri

Vendita / Amministrazione
Holcim Inerti e Calcestruzzi SA
Via Moree 16
6850 Mendrisio
Telefono +41 58 850 22 00
Telefax +41 58 850 22 19
offerte-ti-che@lafargeholcim.com

Centrali Avegno e Cevio
Holcim Inerti e Calcestruzzi SA
6670 Avegno
Telefono +41 58 850 09 00
Telefax +41 58 850 09 01

Centrale Osogna
Holcim Inerti e Calcestruzzi SA
6703 Osogna
Telefono +41 58 850 09 03
Telefax +41 58 850 09 04